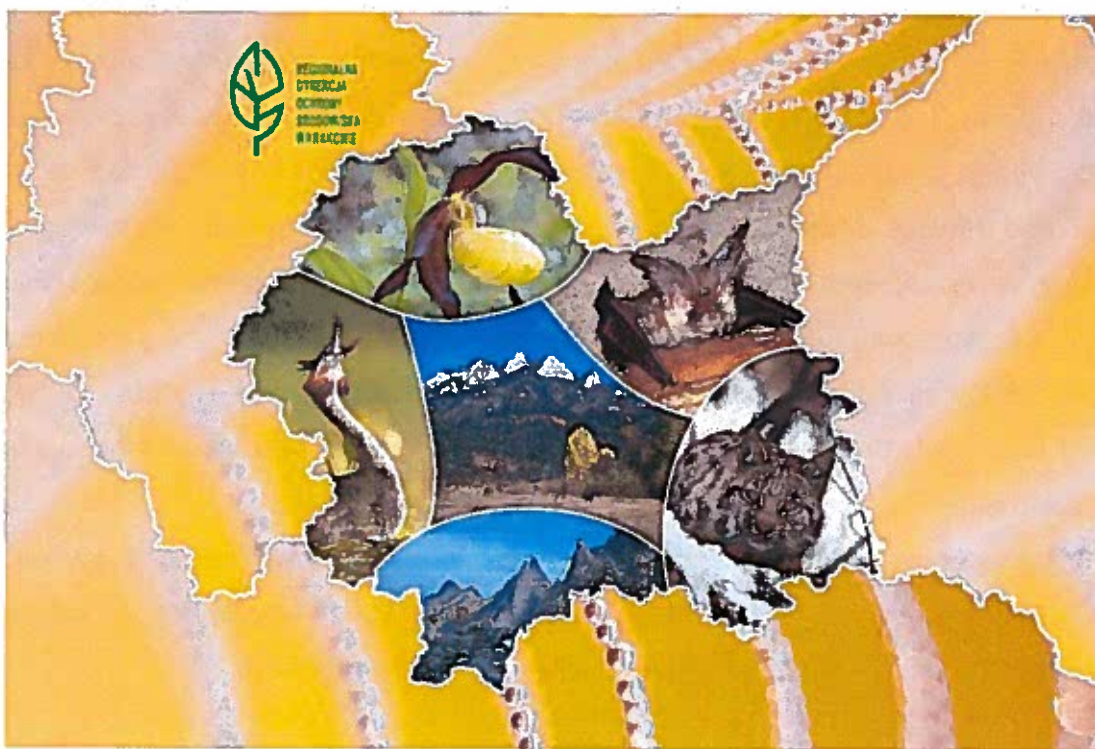


# REGIONALNA DYREKCJA OCHRONY ŚRODOWISKA W KRAKOWIE

## DEKLARACJA ŚRODOWISKOWA za rok 2015

(SIERPIEŃ 2016 R.)



**EMAS**

Zweryfikowany system  
zarządzania  
środowiskowego  
PL 2.12-007-68

**Spełniamy wymagania systemu ekozarządzania i audytu (EMAS)  
Zarządzamy urzędem efektywnie, oszczędnie i prośrodowiskowo**

**Szanowni Państwo**

*Przekazujemy Państwu zaktualizowane wydanie naszej pierwszej deklaracji środowiskowej zawierającej podstawowe informacje o Regionalnej Dyrekcji Ochrony Środowiska w Krakowie oraz krótką charakterystykę i efekty naszej działalności.*



*Regionalna Dyrekcja Ochrony Środowiska w Krakowie, w ramach administracji rządowej niezespólonej, odpowiedzialna jest za ochronę zasobów środowiska na obszarze województwa małopolskiego. Taka ważna funkcja zobowiązuje kierownictwo i pracowników do stałego doskonalenia jakości i metod pracy. Działania i procesy realizowane w RDOŚ w Krakowie ze swej specyfiki są zawsze ściśle powiązane ze środowiskiem. W tym celu rozszerzyliśmy istniejący w naszej organizacji system zarządzania o wymagania europejskiego systemu zarządzania i audytu (EMAS). Jesteśmy w pełni świadomi, że, jako podmiot odpowiedzialny za ochronę środowiska, także sami musimy dawać dobry przykład na to, iż w naszej działalności dbamy o zachowanie właściwego stanu otaczającego nas środowiska.*

*Wdrożenie systemu EMAS to dla nas satysfakcja, ale również duże wyzwanie. Mamy nadzieję, że system EMAS będzie jednym z ważniejszych narzędzi wspierających nasze działania na rzecz zrównoważonego rozwoju.*

**Regionalny Dyrektor Ochrony Środowiska  
w Krakowie  
Rafał Rostecki**

## Spis Treści:

<b>1. Opis organizacji</b>	<b>4</b>
1.1 Kierownictwo	4
1.2 Lokalizacja	4
1.3 Podstawy prawne działania, opis działalności	5
1.4 Misja i Wizja	7
1.5 Schemat organizacyjny	8
1.6 Zatrudnienie	9
<b>2. Polityka środowiskowa</b>	<b>9/10</b>
<b>3. Opis Systemu Zarządzania Środowiskowego (SZŚ)</b>	<b>11</b>
<b>4. Aspekty środowiskowe bezpośrednie i pośrednie</b>	<b>13</b>
4.1 Identyfikacja aspektów bezpośrednich	13
4.2 Identyfikacja aspektów pośrednich	15
4.3 Kryteria oceny aspektów	18
<b>5. Cele i zadania środowiskowe</b>	<b>19</b>
<b>6. Efekty działalności środowiskowej</b>	<b>25</b>
<b>7. Komunikacja zewnętrzna i wewnętrzna</b>	<b>30</b>
<b>8. Wymagania prawne dotyczące aspektów środowiskowych</b>	<b>31</b>
<b>9. Oświadczenie weryfikatora</b>	<b>32</b>

# 1. Opis organizacji

## 1.1 Kierownictwo:

- 1) Regionalny Dyrektor Ochrony Środowiska w Krakowie: **Rafał Rostecki**
- 2) Zastępca Regionalnego Dyrektora Ochrony Środowiska w Krakowie, Regionalny Konserwator Przyrody: **Bożena Kotońska**

## 1.2 Lokalizacja

Dane adresowe:

### **Regionalna Dyrekcja Ochrony Środowiska w Krakowie**

Plac Na Stawach 3, 30-107 Kraków, tel.: 12 61-98-120 lub 12 61-98-121

fax: 12 61-98-122 ,e-mail: [sekretariat.krakow@rdos.gov.pl](mailto:sekretariat.krakow@rdos.gov.pl)

<http://krakow.rdos.gov.pl/>

<http://bip.krakow.rdos.gov.pl/>



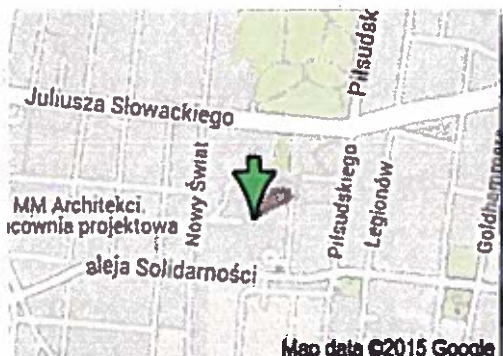
Regionalna Dyrekcja Ochrony Środowiska w Krakowie funkcjonuje w lokalach udostępnionych przez Małopolski Urząd Wojewódzki w Krakowie.

### **Wydział Spraw Terenowych w Tarnowie**

al. Solidarności 5-9, 33-100 Tarnów, tel.: 14 69-63-353 (243; 309; 312; 303)

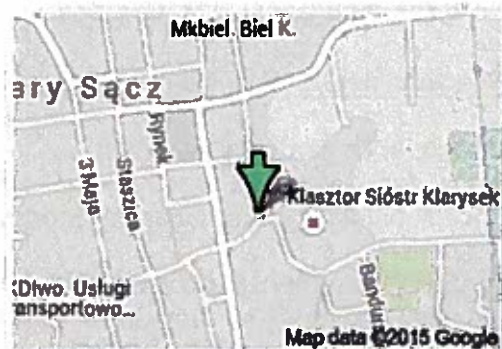
fax: 14 69-63-243

e-mail: [sekretariat.tarnow@rdos.gov.pl](mailto:sekretariat.tarnow@rdos.gov.pl)



Wydział Spraw Terenowych w Tarnowie funkcjonuje w lokalach użyczonych przez Małopolski Urząd Wojewódzki w Krakowie, Delegaturę w Tarnowie.

**Wydział Spraw Terenowych w Starym Sączu**  
ul. Daszyńskiego 3, 33-340 Stary Sącz, tel./fax: 18 44-60-908  
e-mail: [sekretariat.starysacz@rdos.gov.pl](mailto:sekretariat.starysacz@rdos.gov.pl)



Wydział Spraw Terenowych w Starym Sączu funkcjonuje w lokalach wydierżawionych przez Nadleśnictwo Stary Sącz.

### 1.3 Podstawy prawne działania, opis działalności

Regionalna Dyrekcja Ochrony Środowiska w Krakowie (RDOŚ w Krakowie) działa na obszarze województwa małopolskiego od dnia 15 listopada 2008 r., na podstawie statutu nadanego przez Ministra Środowiska w drodze rozporządzenia z dnia 10 listopada 2008 r. w sprawie nadania statutu Regionalnej Dyrekcji Ochrony Środowiska w Krakowie (Dz. U. Nr 202, poz. 1257), zmienionego rozporządzeniami Ministra Środowiska z dnia 4 grudnia 2009 r. (Dz. U. Nr 216, poz. 1682) oraz z dnia 2 września 2015 r. (Dz. U. z 2015 r. poz. 1413). Ponadto RDOŚ w Krakowie posiada zatwierdzony przez Generalnego Dyrektora Ochrony Środowiska Regulamin organizacyjny stanowiący załącznik do zarządzenia Nr 16/09 Regionalnego Dyrektora Ochrony Środowiska w Krakowie z dnia 27 sierpnia 2009 r. w sprawie ustalenia Regulaminu organizacyjnego Regionalnej Dyrekcji Ochrony Środowiska w Krakowie, zmieniony zarządzeniem Nr 29/10 Regionalnego Dyrektora Ochrony Środowiska w Krakowie z dnia 12 października 2010 r.

#### Opis działalności

RDOŚ w Krakowie wykonuje zadania wynikające z przepisów prawa w zakresie:

- udziału w strategicznych ocenach oddziaływania na środowisko,
- przeprowadzania ocen oddziaływania przedsięwzięć na środowisko lub udziału w tych ocenach,
- ochrony i zarządzania obszarami Natura 2000 i innymi formami ochrony przyrody,
- zapobiegania wystąpieniu szkód w środowisku i naprawy zaistniałych szkód.

#### Zadania te są określone w szczególności w ustawach:

- z dnia 3 października 2008 r. o udostępnianiu informacji o środowisku i jego ochronie, udziale społeczeństwa w ochronie środowiska oraz o ocenach oddziaływania na środowisko (Dz. U. z 2016 r. poz. 353, z późn. zm.),
- z dnia 16 kwietnia 2004 r. o ochronie przyrody (Dz. U. z 2015 r. poz. 1651, z późn. zm.),
- z dnia 13 kwietnia 2007 r. o zapobieganiu szkodom w środowisku i ich naprawie (Dz. U. z 2014 r. poz. 1789, z późn. zm.),

- z dnia 27 kwietnia 2001 r. *Prawo ochrony środowiska* (Dz. U. z 2016 r. poz. 672, z późn. zm.),
- z dnia 27 marca 2003 r. *o planowaniu i zagospodarowaniu przestrzennym* (Dz. U. z 2016 r. poz. 778, z późn. zm.),
- z dnia 14 grudnia 2012 r. *o odpadach* (Dz.U. z 2013 r. poz. 21, z późn. zm.).

### Zadania i kompetencje Regionalnej Dyrekcji Ochrony Środowiska w Krakowie

#### **Wydział Organizacyjny (WO)**

Prowadzi sprawy wynikające z zadań kierownika urzędu w zakresie obsługi finansowej, kadrowej i organizacyjnej Regionalnej Dyrekcji Ochrony Środowiska w Krakowie.

#### **Wydział Finansów i Budżetu (FB)**

Prowadzi sprawy wynikające z zadań kierownika urzędu w zakresie obsługi finansowej Regionalnej Dyrekcji Ochrony Środowiska w Krakowie.

#### **Wydział Ochrony Przyrody i Obszarów Natura 2000 (OP)**

Realizuje zadania z zakresu ochrony przyrody, w tym koordynuje funkcjonowanie obszarów Natura 2000 oraz zarządza rezerwatami przyrody. Prowadzi postępowania mające na celu uzgodnienie projektów dotyczących zagospodarowania przestrzennego w części dotyczącej obszaru Natura 2000, rezerwatu przyrody, parku krajobrazowego i obszaru chronionego krajobrazu. Prowadzi także postępowania w sprawie uzgodnienia decyzji o ustaleniu lokalizacji inwestycji celu publicznego oraz decyzji o warunkach zabudowy w odniesieniu do obszarów objętych ochroną prawną. Realizuje zadania z zakresu ochrony gatunkowej, siedlisk przyrodniczych i obszarów chronionych, ochrony zadrzewień oraz wdrażania polityki ekologicznej państwa w tym zakresie. Prowadzi postępowania administracyjne w sprawach zezwoleń na odstępstwa od zakazów obowiązujących w stosunku do chronionych gatunków roślin, zwierząt i grzybów. Przygotowuje akty prawa miejscowego Regionalnego Dyrektora Ochrony Środowiska w Krakowie w formie zarządzeń, ustanawiające plany zadań ochronnych dla obszarów Natura 2000, plany ochrony dla obszarów Natura 2000 i rezerwatów przyrody. Szacuje szkody wyrządzone przez zwierzęta objęte ochroną gatunkową.

#### **Wydział Ocen Oddziaływania na Środowisko (OO)**

Prowadzi postępowania administracyjne w sprawach ocen oddziaływania na środowisko przedsięwzięć mogących znacząco oddziaływać na środowisko (planowanych inwestycji). Prowadzi także postępowania w sprawie strategicznych ocen oddziaływania na środowisko skutków realizacji planów zagospodarowania przestrzennego oraz innych planów, strategii, programów.

#### **Wydział Zapobiegania i Naprawy Szkód w Środowisku oraz Informacji o Środowisku i Zarządzania Środowiskiem (ZS)**

Realizuje zadania z zakresu zapobiegania szkodom w środowisku i ich naprawie. Przyjmuje zgłoszenia o bezpośrednim zagrożeniu szkodą w środowisku lub o wystąpieniu szkody w środowisku. Prowadzi postępowania administracyjne w sprawach nakładania obowiązku przeprowadzenia działań zapobiegawczych i naprawczych, uzgadniania warunków prowadzenia działań naprawczych. Podejmuje działania zapobiegawcze lub naprawcze, gdy nie można zidentyfikować sprawcy szkody lub gdy z uwagi na zagrożenie dla życia lub zdrowia ludzi lub możliwość zaistnienia nieodwracalnych szkód w środowisku konieczne jest natychmiastowe podjęcie tych działań.

**Wydział Spraw Terenowych w Tarnowie (ST-I)**  
**(powiaty: bocheński, brzeski, dąbrowski, tarnowski, Miasto Tarnów)**

Prowadzi postępowania administracyjne w sprawach ocen oddziaływania na środowisko przedsięwzięć mogących znacząco oddziaływać na środowisko (planowanych inwestycji). Prowadzi także postępowania w sprawie strategicznych ocen oddziaływania na środowisko skutków realizacji planów zagospodarowania przestrzennego oraz innych planów, strategii, programów. Prowadzi postępowania mające na celu uzgodnienie projektów miejscowych planów zagospodarowania przestrzennego w części dotyczącej obszaru Natura 2000, rezerwatu przyrody, parku krajobrazowego i obszaru chronionego krajobrazu. Prowadzi także postępowania w sprawie uzgodnienia decyzji o ustaleniu lokalizacji inwestycji celu publicznego oraz decyzji o warunkach zabudowy w odniesieniu do obszarów objętych ochroną prawną. Realizuje zadania z zakresu ochrony gatunkowej, siedlisk przyrodniczych i obszarów chronionych oraz ochrony zadrzewień. Prowadzi postępowania administracyjne w sprawach zezwoleń na odstępstwa od zakazów obowiązujących w stosunku do chronionych gatunków roślin, zwierząt i grzybów. Szacuje szkody wyrządzone przez zwierzęta objęte ochroną gatunkową.

**Wydział Spraw Terenowych w Starym Sączu (ST-II)**  
**(powiaty: gorlicki, limanowski, nowosądecki, Miasto Nowy Sącz)**

Prowadzi postępowania w sprawie strategicznych ocen oddziaływania na środowisko skutków realizacji planów zagospodarowania przestrzennego oraz innych planów, strategii, programów. Prowadzi postępowania mające na celu uzgodnienie projektów miejscowych planów zagospodarowania przestrzennego w części dotyczącej obszaru Natura 2000, rezerwatu przyrody, parku krajobrazowego i obszaru chronionego krajobrazu. Prowadzi także postępowania w sprawie uzgodnienia decyzji o ustaleniu lokalizacji inwestycji celu publicznego oraz decyzji o warunkach zabudowy w odniesieniu do obszarów objętych ochroną prawną. Realizuje zadania z zakresu ochrony gatunkowej, siedlisk przyrodniczych i obszarów chronionych oraz ochrony zadrzewień. Prowadzi postępowania administracyjne w sprawach zezwoleń na odstępstwa od zakazów obowiązujących w stosunku do chronionych gatunków roślin, zwierząt i grzybów. Szacuje szkody wyrządzone przez zwierzęta objęte ochroną gatunkową.

#### 1.4 Misja i Wizja

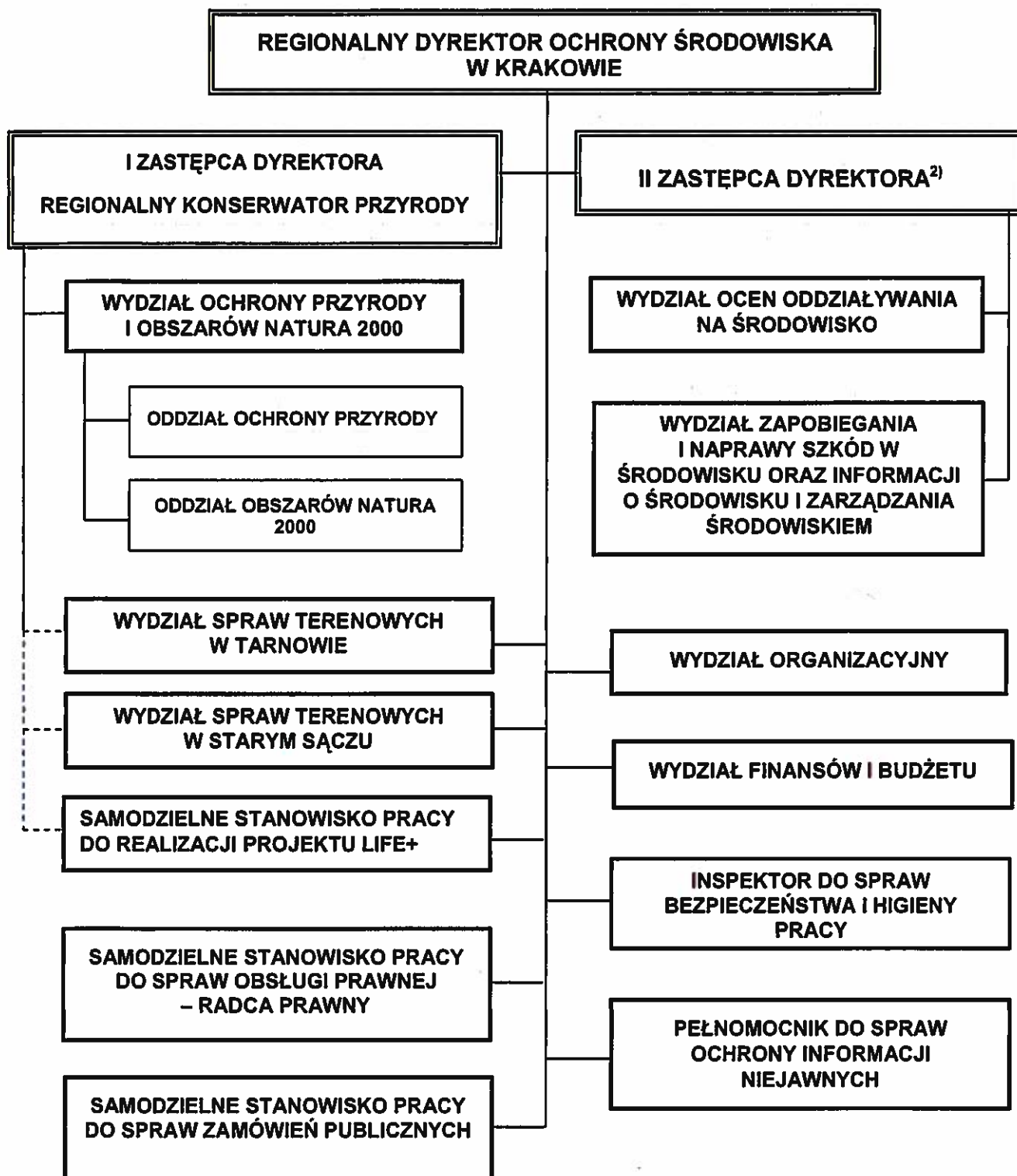
##### **Misja**

*Regionalna Dyrekcja Ochrony Środowiska w Krakowie, mając na względzie jakość życia obecnego i przyszłych pokoleń, w ramach posiadanych kompetencji ustawowych realizuje politykę państwa w dziedzinie ochrony środowiska naturalnego oraz troszczy się o ochronę i racjonalne korzystanie z zasobów środowiska w województwie małopolskim na zasadach zrównoważonego rozwoju.*

##### **Wizja**

*Regionalna Dyrekcja Ochrony Środowiska w Krakowie jest profesjonalną, nowoczesną, racjonalną i otwartą na współpracę organizacją przyczyniającą się do sprawnego zarządzania środowiskiem naturalnym.*

## 1.5 Schemat organizacyjny <sup>1)</sup>



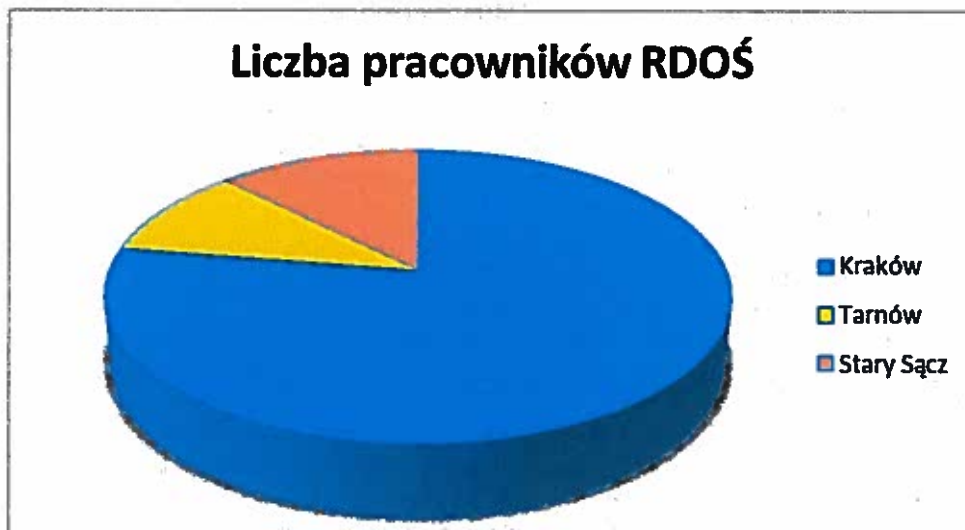
<sup>1)</sup> schemat obowiązujący od 1 października 2015 r.

<sup>2)</sup> do 31 grudnia 2015 r. II Zastępca Regionalnego Dyrektora Ochrony Środowiska w Krakowie nie został powołany



## 1.6 Zatrudnienie

Liczba zatrudnionych pracowników: 79 osób (2015 r.)



Zatrudnienie w RDOŚ w Krakowie

Lokalizacja	Liczba pracowników 2012 r.	Liczba pracowników 2013 r.	Liczba pracowników 2014 r.	Liczba pracowników 2015 r.
Kraków	58	60	62	61
Tarnów	8	8	8	8
Stary Sącz	12	11	10	10
Razem	78	79	80	79

## 2. Polityka środowiskowa

RDOŚ w Krakowie jest zobowiązana do działań mających na celu ochronę środowiska. W związku z wdrożeniem systemu ek zarządzania i audytu EMAS przygotowana została polityka środowiskowa przytoczona poniżej. Polityka środowiskowa znajduje się także na stronie internetowej Dyrekcji <http://krakow.rdos.gov.pl/>

**POLITYKA ŚRODOWISKOWA  
REGIONALNEJ DYREKCJI OCHRONY ŚRODOWISKA W KRAKOWIE**

*Regionalna Dyrekcja Ochrony Środowiska w Krakowie w trosce, o jakość życia obecnego i przyszłych pokoleń za priorytet w swojej działalności uznaje wypełnianie ustawowych zadań.*

*Dokładamy starań, aby wszystkie nasze działania realizowane były na najwyższym poziomie merytorycznym, zobowiązując się do:*

- *przestrzegania wymagań prawnych i innych dotyczących aspektów środowiskowych,*
- *budowania zaufania do władzy publicznej w społeczeństwie,*
- *zaangażowania wszystkich pracowników w wykonywane zadania.*

*Szczegółowe cele i zadania organizacji określane są dla wszystkich funkcji i szczebli zarządzania, a w ich ustalanie i wdrożenie włączeni są wszyscy pracownicy Regionalnej Dyrekcji Ochrony Środowiska w Krakowie.*

*System ekozarządzania i audytu (EMAS) obejmuje zarówno działalność Regionalnej Dyrekcji Ochrony Środowiska w Krakowie w zakresie ustalania warunków realizacji przedsięwzięć oraz podejmowania działań mających na celu zachowanie dobrego stanu przyrody i zapewnienia racjonalnego korzystania z zasobów środowiska, jak i infrastrukturę stanowiącą zaplecze organizacyjno - techniczne do realizacji tych zadań.*

*Działania Regionalnej Dyrekcji Ochrony Środowiska w Krakowie prowadzone są w sposób zorganizowany i zgodny z przyjętym systemem ekozarządzania i audytu (EMAS). Znaczące aspekty środowiskowe są identyfikowane dzięki prowadzonej w sposób zgodny z określonymi procedurami analizie bezpośredniego i pośredniego wpływu organizacji na środowisko.*

*Do najważniejszych obszarów naszej działalności, w których identyfikujemy znaczące pośrednie aspekty środowiskowe, należą:*

- *przeprowadzanie ocen oddziaływania przedsięwzięć na środowisko lub udział w tych ocenach,*
- *ochrona i zarządzanie obszarami Natura 2000 i innymi formami ochrony przyrody,*
- *zapobieganie wystąpieniu szkód w środowisku i naprawa zaistniałych szkód.*

*Pośredni wpływ na środowisko wynikający z działalności Regionalnej Dyrekcji Ochrony Środowiska w Krakowie przyczynia się do:*

- *zapewniania właściwego poziomu ochrony środowiska,*
- *zapobiegania negatywnemu oddziaływaniu na środowisko,*
- *utrzymania lub przywracania właściwego stanu ochrony siedlisk przyrodniczych i gatunków prawnie chronionych.*

*Wszyscy pracownicy Regionalnej Dyrekcji Ochrony Środowiska w Krakowie są świadomi swojego bezpośredniego i pośredniego wpływu na środowisko, wynikającego z działalności urzędu. Dlatego też kierownictwo i pracownicy Regionalnej Dyrekcji Ochrony Środowiska w Krakowie zobowiązują się do ciągłego doskonalenia działań prośrodowiskowych i budowania świadomości ekologicznej w społeczeństwie w ramach systemu ekozarządzania i audytu EMAS, do zapobiegania zanieczyszczeniom oraz do pełnego zaangażowania dla wspólnej realizacji niniejszej polityki.*

Kraków, dnia 18 czerwca 2015 r.

Regionalny  
Dyrektor Ochrony Środowiska  
w Krakowie  
  
mgr Rafał Porocki

### 3. Opis Systemu Zarządzania Środowiskowego (SZŚ)

System zarządzania środowiskowego (SZŚ) obejmuje wszystkie procesy prowadzone w RDOŚ w Krakowie (wraz z Wydziałami Spraw Terenowych w Tarnowie i Starym Sączu). System jest zbudowany wg wymagań Rozporządzenia Parlamentu Europejskiego i Rady (WE) 1221/2009 z dnia 25 listopada 2009 r. w sprawie dobrowolnego udziału organizacji w systemie ekozarządzania i audytu we Wspólnocie EMAS uchylające rozporządzenie (WE) nr 761/2001 oraz decyzje Komisji 2001/681/WE i 2006/193/WE (Dz.U.UE.2009.342.1). Należy także wspomnieć w tym miejscu o ustawie z dnia 15 lipca 2011 r. o krajowym systemie ekozarządzania i audytu (EMAS) (Dz. U. Nr 178, poz. 1060).

SZŚ wg EMAS jest skutecznym narzędziem prowadzenia działalności środowiskowej. Istotą systemu jest zapewnienie właściwego pod względem środowiskowym prowadzenia procesów oraz ciągłego doskonalenia działalności środowiskowej. Cel ten osiągany jest poprzez realizację poszczególnych elementów SZŚ, w tym m.in.: identyfikację i ocenę aspektów środowiskowych, ustalenie odpowiedzialności i zadań, osiąganie celów oraz zaangażowanie pracowników w działania związane z ochroną środowiska. Wszystkie te działania składają się na system zarządzania środowiskowego realizowany w RDOŚ w Krakowie.

Odpowiedzialność za system zarządzania środowiskowego spoczywa w rękach Regionalnego Dyrektora Ochrony Środowiska w Krakowie. Natomiast za koordynację funkcjonowania systemu ekozarządzania i audytu zgodnego z wymaganiami EMAS odpowiada Pełnomocnik ds. EMAS (Pan Marek Siemieniec tel. 12 619 81 40, [marek.siemieniec.krakow@rdos.gov.pl](mailto:marek.siemieniec.krakow@rdos.gov.pl) ). Wsparcia we wdrożeniu systemu EMAS w RDOŚ w Krakowie udzielił zespół projektowy powołany w związku z realizacją projektu „Wdrożenie i doskonalenie nowoczesnych metod zarządzania w urzędach administracji rządowej”, realizowanego w ramach projektu systemowego pn. „Procesy, cele, kompetencje – zintegrowane zarządzanie w urzędzie”, współfinansowanego ze środków Unii Europejskiej w ramach Europejskiego Funduszu Społecznego. Wsparcie miało miejsce w następujących czynnościach:

- 1) identyfikacji pośrednich aspektów środowiskowych i ich ocenie,
- 2) opracowaniu Polityki środowiskowej RDOŚ w Krakowie,
- 3) opracowaniu deklaracji środowiskowej RDOŚ w Krakowie,
- 4) upowszechnieniu informacji o zasadach funkcjonowania systemu ekozarządzania i audytu (EMAS) w poszczególnych komórkach organizacyjnych RDOŚ w Krakowie.

Dalszy udział członków zespołu projektowego w utrzymaniu systemu EMAS w RDOŚ w Krakowie planowany jest poprzez bieżące przekazywanie informacji dotyczących funkcjonowania systemu wśród pracowników komórek organizacyjnych, w których członkowie zespołu wykonują na co dzień zadania. Pełnomocnik ds. EMAS przekazuje najwyższemu kierownictwu do analizy i oceny materiały związane z funkcjonowaniem systemu EMAS w RDOŚ w Krakowie i na tej podstawie kierownictwo proponuje strategię dalszego działania.

SZŚ jest integralnym elementem ogólnego systemu zarządzania w RDOŚ w Krakowie. Jest on zgodny z wymaganiami EMAS. Podstawą działania w ramach EMAS jest zapewnienie zgodności działań RDOŚ w Krakowie ze wszystkimi wymaganiami prawnymi, które dotyczą jej działalności oraz włączenie wszystkich pracowników w działania zmierzające do prawidłowego funkcjonowania systemu ekozarządzania i audytu.

W RDOŚ w Krakowie:

- 1) dokonano identyfikacji i oceny aspektów środowiskowych (bezpośrednich i pośrednich),
- 2) opracowano i przyjęto Politykę środowiskową przedstawioną powyżej;
- 3) zidentyfikowano wymagania prawne, na podstawie których działa RDOŚ w Krakowie, tj. wykonuje swoje zadania ustawowe, jak i te, których ma obowiązek przestrzegać

- w związku ze swym bieżącym funkcjonowaniem, tak jak każdy podmiot korzystający ze środowiska,
- 4) ustalono cele związane ze znaczącymi pośrednimi aspektami środowiskowymi,
  - 5) zapewniono odpowiednią komunikację wewnętrzną i zewnętrzną w zakresie SZŚ; omówiono je w dalszej części deklaracji,
  - 6) ustalono nadzór nad dokumentami wymaganymi przez SZŚ (wszystkie zarządzenia, upoważnienia, pełnomocnictwa, plany roczne podpisane przez Regionalnego Dyrektora Ochrony Środowiska w Krakowie są usystematyzowane i aktualizowane w zależności od potrzeb), obieg dokumentów, ich oznaczanie i archiwizowanie odbywa się na podstawie Instrukcji Kancelaryjnej oraz Jednolitego Rzeczowego Wykazu Akt;
  - 7) sterowanie operacyjne sprowadza się do zarządzania procesami; podstawą do realizacji tego działania jest bezwzględne stosowanie przepisów prawa na każdym etapie prowadzonego postępowania administracyjnego,
  - 8) ustalono potencjalne sytuacje awaryjne i w miarę możliwości procedury reagowania na awarie; omówiono je w dalszej części deklaracji,
  - 9) kluczowe cele i zadania są ujęte w planie działalności na 2015 r., podlegają one monitorowaniu poprzez wskazanie mierników do osiągnięcia na koniec 2015 r., pozwalających na określenie stopnia realizacji celów i zadań, a mierniki te są powiązane z Budżetem zadaniowym,
  - 10) ocena zgodności z przepisami prawa odbywa się na bieżąco; zmiany w przepisach prawa stosowanych przez RDOŚ są w miarę możliwości komunikowane pracownikom; każdy pracownik ma ponadto dostęp do elektronicznego systemu informacji prawnej Lex Omega on-line oraz stały dostęp do Dziennika Ustaw Rzeczypospolitej Polskiej publikowanego na stronie internetowej Rządowego Centrum Legislacji,
  - 11) podejmowane są działania korygujące i zapobiegawcze; podstawowym działaniem zapobiegawczym jest parafowanie powstających dokumentów (zarządzeń, decyzji, postanowień, pism) przez ściśle określone osoby (pracowników merytorycznych, naczelników wydziałów, kierownictwo jednostki); najbardziej skomplikowane sprawy są kierowane do załatwienia najbardziej doświadczonym pracownikom; w przypadku zmian przepisów kieruje się pracowników, w miarę możliwości, na stosowne szkolenia; pracownicy RDOŚ w Krakowie posiadają właściwe przygotowanie zawodowe do wykonywania zadań oraz mają zapewnioną możliwość dokończania się w formie studiów podyplomowych i kursów dofinansowanych przez RDOŚ w Krakowie; każdy pracownik posiada ustalony zakres czynności, obowiązków i odpowiedzialności i realizuje zadania zgodnie z opisem stanowiska. Oba te dokumenty są na bieżąco aktualizowane. W RDOŚ w Krakowie pracownicy mają zapewniony dostęp do źródeł informacji, m.in.: Internetu, elektronicznego systemu informacji prawnej Lex Omega on-line, szkoleń, poczty elektronicznej, specjalistycznych publikacji. Pracownicy mogą także korzystać z wiedzy radcy prawnego; działania korygujące sprowadzają się do analizy przyczyn niezgodności i podjęcia stosownych działań np. dodatkowych szkoleń,
  - 12) nadzór nad zapisami – w RDOŚ w Krakowie na bieżąco odbywa się analiza aktualności przepisów, w oparciu o które pracownicy jednostki wykonują swoje zadania; dotyczy to także zarządzeń wewnętrznych, które w zależności od potrzeb są na bieżąco aktualizowane,
  - 13) audyt wewnętrzny będzie przeprowadzany raz w roku oraz w sytuacji, gdy zajdzie taka konieczność,

- 14) co roku, począwszy od 2012 r., odbywa się przegląd zarządzania, w trakcie którego ocenia się stan realizacji przyjętych celów, z uwzględnieniem mierników ustalonych w budżecie zadaniowym oraz w ramach systemu kontroli zarządczej. Okresowo przeprowadzany jest monitoring i ocena skuteczności systemu kontroli zarządczej oraz systemu zarządzania ryzykiem. Dokonana ocena służy do podjęcia działań naprawczych, o ile zachodzi taka konieczność.

#### 4. Aspekty środowiskowe bezpośrednio i pośrednio

Z działalnością RDOŚ w Krakowie wiążą się zarówno bezpośrednio, jak i pośrednio aspekty środowiskowe. Aspekty te są identyfikowane i nadzorowane.

Wszystkie znaczące aspekty środowiskowe znajdują swoje odzwierciedlenie w celach RDOŚ w Krakowie, które są monitorowane i poddawane okresowym pomiarom. Aspekty środowiskowe, cele urzędu, mierniki, budżet zadaniowy (system kontroli zarządczej) tworzą spójną całość.

RDOŚ w Krakowie deklaruje dokonywanie corocznego przeglądu aspektów środowiskowych w celu aktualizacji deklaracji środowiskowej.

Jak wynika z identyfikacji znaczących aspektów środowiskowych RDOŚ w Krakowie ma niewielki wpływ bezpośredni na środowisko, jednakże dąży do ciągłej minimalizacji negatywnych działań poprzez oszczędne i racjonalne gospodarowanie zasobami środowiska przez pracowników. Jednocześnie w RDOŚ w Krakowie identyfikuje się duży wpływ pośredni na środowisko w postaci wydawanych decyzji administracyjnych, które narzucają na adresatów obowiązek dążenia do zachowania dobrego stanu środowiska. Pomimo że RDOŚ w Krakowie nie ma możliwości weryfikacji, czy rozstrzygnięcia administracyjne zostały rzetelnie wykonane i wykorzystane, rola pośredniego wpływu na środowisko jest bezsporna.

Efektywność działalności środowiskowej badana jest poprzez system kontroli zarządczej, tj. mierniki budżetu zadaniowego, planu działalności, identyfikację i ocenę ryzyka.

##### 4.1 Identyfikacja aspektów bezpośrednich

RDOŚ w Krakowie funkcjonuje w trzech lokalizacjach: w Krakowie, Tarnowie i Starym Sączu. Najwięcej osób jest zatrudnionych w Krakowie. Tam też zajmowana jest największa powierzchnia. Jeżeli chodzi o aspekty bezpośrednie, to żaden z nich nie ma charakteru znaczącego w żadnej z lokalizacji tj. w Krakowie, Tarnowie oraz w Starym Sączu. Wynika to przede wszystkim z faktu, iż RDOŚ w Krakowie nie dysponuje własnymi instalacjami. Większość umów na dostawę energii, wody, odprowadzanie ścieków jest podpisana z podmiotami udostępniającymi lokale. Rozliczenie kosztów następuje na podstawie tzw. refaktur. Nie oznacza to jednak, że w RDOŚ w Krakowie nie przywiązuje się wagi do zmniejszania, w miarę możliwości, bezpośredniego oddziaływania na środowisko naturalne. Dotyczy to zwłaszcza zużycia energii oraz papieru, co przekłada się jednocześnie na zmniejszenie wydatków finansowych.

W RDOŚ w Krakowie występują lub mogą potencjalnie wystąpić następujące aspekty bezpośrednie:

- 1) Zużycie energii związane z eksploatacją urządzeń biurowych, innych niż biurowe oraz zużycie energii związanej z oświetleniem oraz dostawą energii cieplnej pomieszczeń biurowych,
- 2) Zużycie wody na cele socjalno - bytowe pracowników oraz sprzątanie pomieszczeń biurowych,
- 3) Wytwarzanie ścieków socjalno - bytowych,
- 4) Emisje do powietrza związane z eksploatacją samochodów służbowych,
- 5) Emisje do powietrza związane z eksploatacją klimatyzatorów w pomieszczeniach biurowych,

- 6) Zużycie papieru do drukarek biurowych oraz do publikacji wydawanych przez urząd,
- 7) Wytwarzanie odpadów komunalnych,
- 8) Wytwarzanie odpadów biurowych,
- 9) Wytwarzanie odpadów niebezpiecznych,
- 10) Wyciek substancji z klimatyzatorów w pomieszczeniach biurowych i innych urządzeń,
- 11) Powstawanie odpadów budowlanych oraz remontowych.

Szczegółową ocenę aspektów bezpośrednich zawiera dokument pn. „ASPEKTY BEZPOŚREDNIE RDOŚ w Krakowie, Plac Na Stawach 3/ Wydział Spraw Terenowych w Tarnowie, Al. Solidarności 5-9 Tarnów/ Wydział Spraw Terenowych w Starym Sączu, ul. Daszyńskiego 3”.

RDOŚ w Krakowie podejmuje działania zmierzające do ograniczenia wpływu aspektów bezpośrednich na środowisko poprzez wprowadzenie tzw. **Dobrych Praktyk** w zakresie.

- **Zużycia energii** – apeluje się do pracowników o wyłączenie zbędnych urządzeń biurowych, klimatyzacyjnych. We wszystkich lokalizacjach korzysta się z energii elektrycznej, w Krakowie i Tarnowie korzysta się z energii cieplnej dostarczanej przez zewnętrzne zakłady ciepłownicze, w Starym Sączu energia cieplna pochodzi z sieci gazowej i dwóch pieców gazowych znajdujących się w budynku użytkowanym przez Wydział Spraw Terenowych w Starym Sączu.
- **Zużycia wody** – możliwości ograniczenia zużycia wody nie są zbyt duże, jednak apeluje się do pracowników o zwracanie uwagi na zużywaną ilość wody.
- **Wytwarzania ścieków socjalno - bytowych** – możliwości ograniczenia tego aspektu są niewielkie.
- **Emisji do powietrza związanej z eksploatacją samochodów służbowych** – systematycznie wymieniamy park samochodowy na pojazdy spełniające normy Euro 5 przy jednoczesnym pozbywaniu się starych aut (w marcu 2015 r. pozbyto się 12-letniej Lancii Lybra). W chwili obecnej RDOŚ w Krakowie dysponuje 2 samochodami marki Suzuki Grand Vitara, 2 samochodami marki Dacia Duster oraz 1 samochodem Skoda Octavia. **Emisji do powietrza związanej z eksploatacją klimatyzatorów** – system klimatyzacji funkcjonuje wyłącznie w siedzibie RDOŚ w Krakowie. Sposobem na zabezpieczenie się przed ewentualną awarią było podpisanie umowy z firmą zewnętrzną, która 2 razy do roku dokonuje przeglądu i czyszczenia klimatyzacji.
- **Zużycia papieru** – jest to istotny problem, gdyż jest ono bardzo duże. Planowane jest wprowadzenie w RDOŚ w Krakowie w 2017 r. Elektronicznego Systemu Zarządzania Dokumentami, który zdecydowanie ograniczy zużycie papieru. Obieg dokumentów w jednostce będzie się odbywał przynajmniej częściowo drogą elektroniczną. W chwili obecnej ograniczenie zużycia papieru w ramach „Dobrych Praktyk” sprowadza się do wykorzystania zbędnych, zapisanych kartek jako tzw. brudnopisów oraz unikania drukowania niektórych dokumentów, jak również wprowadzenia bezwzględnej zasady wydruku dwustronnego.
- **Wytwarzania odpadów komunalnych** – są one segregowane we wszystkich lokalizacjach, pojemniki są odpowiednio oznaczone; w Krakowie i Tarnowie śmieci są odbierane przez firmę zewnętrzną, a tzw. deklaracja odpadowa jest składana przez Małopolski Urząd Wojewódzki w Krakowie, który zarządza budynkami zajmowanymi przez RDOŚ w Krakowie i Tarnowie; w lokalizacji w Starym Sączu deklaracja odpadowa jest składana bezpośrednio przez RDOŚ w Krakowie.
- **Wytwarzania odpadów biurowych** – są one selektywnie zbierane i przekazywane upoważnionym jednostkom z użyciem tzw. Karty przekazania odpadu.
- **Wytwarzania odpadów niebezpiecznych** – m. in. odpady zużytego sprzętu elektrycznego i elektronicznego są przekazywane upoważnionym jednostkom z użyciem tzw. Karty przekazania odpadu.
- **Wycieków substancji z klimatyzatorów w pomieszczeniach biurowych i innych urządzeń** – klimatyzatory są umieszczone na dachu budynku, tak więc wyciek z systemu klimatyzacji w pomieszczeniach biurowych jest w praktyce niemożliwy,

System klimatyzacji jest 2 razy do roku sprawdzany przez firmę, która montowała układ klimatyzacji w 2011 roku.

- **Powstawania odpadów budowlanych oraz remontowych** – są to sytuacje mało prawdopodobne, gdyż RDOŚ w Krakowie nie jest właścicielem lokali w żadnej z siedzib jednostki i nie przeprowadza prac budowlanych.

RDOŚ w Krakowie uwzględnia także fakt współpracy z podmiotami wykonującymi usługi na rzecz naszej jednostki tak by ich działania na naszą rzecz były spójne z naszą polityką środowiskową w zakresie najistotniejszych aspektów bezpośrednich takich jak: zużycie energii, zużycie wody, wytwarzanie odpadów.

### **Sytuacje awaryjne**

Jako potencjalne sytuacje awaryjne w siedzibie RDOŚ w Krakowie można wymienić możliwość pożaru, awarii sieci doprowadzającej wodę, odprowadzającej ścieki, urządzeń klimatyzacyjnych czy instalacji elektrycznej. W lokalizacji w Krakowie zamontowany jest system czujników ppoż. połączonych z siedzibą Państwowej Straży Pożarnej. Dodatkowo na każdym z zajmowanych przez RDOŚ w Krakowie pięter w budynku w Krakowie znajduje się po kilka gaśnic, których stan techniczny jest kontrolowany co roku, zgodnie z terminem ważności. Budynek jest cały czas nadzorowany przez firmę ochroniarską. W dyżurce przy wejściu do budynku jest obecny przez całą dobę jeden pracownik ochrony (portier), który ma możliwość i obowiązek zawiadomienia, w razie potrzeby, straży pożarnej, policji, straży miejskiej. Te zabezpieczenia znacznie zmniejszają ryzyko pożaru, jak i innych awarii. W budynku przy Placu Na Stawach 3 w Krakowie funkcjonują oprócz RDOŚ w Krakowie także Krajowe Biuro Wyborcze Delegatura w Krakowie oraz IGE + XAO Spółka z o.o. Od czasu zajęcia lokalu przez RDOŚ w Krakowie w sierpniu 2011 r. doszło do 2 sytuacji awaryjnych, tj. awarii kanalizacji, które po telefonicznych wezwaniach przez pracowników RDOŚ w Krakowie zostały usunięte przez służby Miejskiego Przedsiębiorstwa Wodociągów i Kanalizacji.

W lokalizacji w Tarnowie istnieje ryzyko pożaru lub awarii sieci doprowadzającej wodę, odprowadzającej ścieki czy instalacji elektrycznej, lecz jest ono nieznaczne, gdyż tak samo jak w Krakowie budynek jest nadzorowany całodobowo przez Małopolski Urząd Wojewódzki w Krakowie Delegaturę w Tarnowie.

W lokalizacji w Starym Sączu korzystamy z budynku udostępnionego przez Nadleśnictwo w Starym Sączu. Nadzór nad budynkiem prowadzi firma ochroniarska, co ogranicza znacząco ryzyko zaistnienia sytuacji awaryjnych, takich jak pożar czy awaria sieci doprowadzającej wodę, odprowadzającej ścieki czy instalacji elektrycznej.

### **4.2 Identyfikacja aspektów pośrednich**

Aspekty pośrednie dotyczą procesów merytorycznych, które potencjalnie mogą mieć wpływ na środowisko. Zadania jednostki są realizowane w taki sposób, by sprzyjać zrównoważonemu rozwojowi na terenie województwa małopolskiego.

## Lista znaczących aspektów pośrednich zidentyfikowanych w RDOŚ w Krakowie

Lp.	Aspekt środowiskowy - pośrednie aspekty środowiskowe powiązane z procesami merytorycznymi	Wpływ na środowisko – pośredni wpływ	Powiązanie z wymaganiami prawnymi i innymi w zakresie ochrony środowiska	Ocena ogólna
1. (7)	Uzgodnienia w ramach postępowań związanych z wydawaniem decyzji o środowiskowych uwarunkowaniach	Zapobieganie, ograniczenie, minimalizacja zagrożeń negatywnego oddziaływania na środowisko planowanych przedsięwzięć mogących znacząco oddziaływać na środowisko.	art. 77 ustawy z dnia 3 października 2008 r. o udostępnianiu informacji o środowisku i jego ochronie, udziale społeczeństwa w ochronie środowiska oraz o ocenach oddziaływania na środowisko (Dz. U. z 2016 r. poz. 353, z późn. zm.)	90
2. (8)	Prowadzenie postępowań w sprawie wydania decyzji o środowiskowych uwarunkowaniach	Zapobieganie, ograniczenie, minimalizacja zagrożeń negatywnego oddziaływania na środowisko planowanych przedsięwzięć o znaczeniu ogólnopolskim mogących znacząco oddziaływać na środowisko. Budowanie świadomości ekologicznej społeczeństwa – informowanie społeczeństwa o potencjalnych zagrożeniach dla środowiska oraz życia i zdrowia ludzi oraz kształtowanie postaw prośrodowiskowych.	art. 75 ust 1 ustawy z dnia 3 października 2008 r. o udostępnianiu informacji o środowisku i jego ochronie, udziale społeczeństwa w ochronie środowiska oraz o ocenach oddziaływania na środowisko	90
3. (13)	Prowadzenie postępowań w sprawie oceny oddziaływania przedsięwzięć na obszar Natura 2000	Zapobieganie, ograniczenie, minimalizacja zagrożeń negatywnego oddziaływania planowanych przedsięwzięć na obszary Natura 2000. Zabezpieczenie utrzymania przedmiotów ochrony obszarów Natura 2000 we właściwym stanie.	art. 96, 97 i 98 ustawy z dnia 3 października 2008 r. o udostępnianiu informacji o środowisku i jego ochronie, udziale społeczeństwa w ochronie środowiska oraz o ocenach oddziaływania na środowisko	90
4. (36)	Wydawanie zezwoleń na podejmowanie czynności polegających zakazom w stosunku do gatunków roślin, grzybów i zwierząt objętych ochroną gatunkową	Utrzymywanie równowagi w środowisku między społeczeństwem a przyrodą, jak również, w ramach możliwości, utrzymanie środowiska. Zabezpieczenie odpowiedniego stanu ochrony gatunkowej, w tym trwałości populacji gatunków roślin, grzybów i zwierząt objętych ochroną gatunkową. Budowanie świadomości społecznej w zakresie ochrony gatunkowej. Wsparcie badań i rozwoju nauk przyrodniczych.	art. 56 ust. 2 ustawy z dnia 16 kwietnia 2004 r. o ochronie przyrody (Dz. U. z 2015 r. poz. 1651, z późn. zm.)	80
5. (51)	Ustanawianie planów zadań ochronnych dla obszarów Natura 2000	Utrzymanie właściwego stanu oraz poprawa przedmiotów ochrony obszarów Natura 2000. Ochrona i zachowanie bioróżnorodności. Edukacja ekologiczna, kształtowanie świadomości ekologicznej społeczeństwa w zakresie dotyczącym obszarów Natura 2000.	art. 28 ustawy z dnia 16 kwietnia 2004 r. o ochronie przyrody	90
6. (27)	Wydawanie decyzji nakładającej obowiązek przeprowadzenia działań naprawczych i zapobiegawczych	Zabezpieczenie przed wystąpieniem zanieczyszczenia lub szkody w środowisku lub zapewnienie realizacji działań naprawczych i/lub zapobiegawczych, w tym m.in. zaprzestanie dalszego zanieczyszczenia, przywracanie środowiska do stanu sprzed zaistnienia zanieczyszczenia lub do stanu zbliżonego do poprzedniego, spełniającego standardy, stworzenie warunków do samoregulacji środowiska	art. 15 ustawy z dnia 13 kwietnia 2007 r. o zapobieganiu szkodom w środowisku i ich naprawie (Dz. U. z 2014 r. poz. 210, z późn. zm.)	85



		naturalnego.		
7. (28)	Podejmowanie działań zapobiegawczych i naprawczych	Zabezpieczenie przed wystąpieniem zanieczyszczenia lub szkody w środowisku lub zapewnienie realizacji działań naprawczych i/lub zapobiegawczych, w tym m.in. zaprzestanie dalszego zanieczyszczenia, przywracanie środowiska do stanu sprzed zaistnienia zanieczyszczenia lub do stanu zbliżonego do poprzedniego spełniającego standardy, stworzenie warunków do samoregulacji środowiska naturalnego.	art. 16 ustawy z dnia 13 kwietnia 2007 r. o zapobieganiu szkodom w środowisku i ich naprawie	85
8. (43)	Uznawanie obszaru za rezerwat przyrody	Ochrona przyrody czynna lub ścisła najbardziej cennych elementów przyrodniczych. Ochrona i zachowanie bioróżnorodności. Edukacja ekologiczna, kształtowanie świadomości ekologicznej społeczeństwa.	art. 13 ust. 3 ustawy z dnia 16 kwietnia 2004 r. o ochronie przyrody	85
9. (26)	Wydawanie decyzji uzgadniającej działania naprawcze i/lub zapobiegawcze na wniosek	Zabezpieczenie przed wystąpieniem zanieczyszczenia lub szkody w środowisku lub zapewnienie realizacji działań naprawczych i/lub zapobiegawczych, w tym m.in. zaprzestanie dalszego zanieczyszczenia, przywracanie środowiska do stanu sprzed zaistnienia zanieczyszczenia lub do stanu zbliżonego do poprzedniego spełniającego standardy, stworzenie warunków do samoregulacji środowiska naturalnego.	art. 13 ustawy z dnia 13 kwietnia 2007 r. o zapobieganiu szkodom w środowisku i ich naprawie	80
10. (62)	Realizacja działań ochronnych w zakresie ochrony przyrody	Zachowanie i poprawa ochrony siedlisk przyrodniczych oraz gatunków zwierząt, roślin i grzybów na terenach objętych ochroną prawną lub poza nimi. Działania ochronne to m.in. działania wynikające z ustanowionych planów zadań ochronnych i planów ochrony dla obszarów Natura 2000, planów ochrony i zadań ochronnych dla rezerwatów przyrody, a w szczególności zadania z zakresy ochrony czynnej, ekspertyzy i monitoringi przyrodnicze, znakowanie granic, informowanie. Przywrócenie naturalnego stanu ekosystemów i składników przyrody oraz zachowanie siedlisk przyrodniczych.	art. 20 ust. 3, pkt. 4, art. 22 ust. 3, art. 28 ust. 10 pkt. 4, art. 29 ust. 8, pkt. 5, art. 60 ustawy z dnia 16 kwietnia 2004 r. o ochronie przyrody	90
11. (33)	Prowadzenie rejestrów form ochrony przyrody oraz uzupełnianie bazy GIS	Wsparcie systemu ochrony przyrody oraz systemu ocen oddziaływania na środowisko. Kształtowanie postaw pro-środowiskowych, budowanie świadomości ekologicznej społeczeństwa. Wsparcie badań naukowych oraz rozwoju w zakresie systemu ochrony przyrody i systemu ocen oddziaływania na środowisko.	art. 114 ust. 2 ustawy z dnia 16 kwietnia 2004 r. o ochronie przyrody art. 5 ust. 1 ustawy z dnia 4 marca 2010 r. o infrastrukturze informacji przestrzennej (Dz. U. z 2010 r. Nr 76, poz. 489, z późn. zm.)	80
12. (53)	Prowadzenie postępowań w sprawie czynności w celu przywrócenia poprzedniego stanu obszaru Natura 2000, jego części lub chronionych na nim	Przywrócenie przedmiotów ochrony obszarów Natura 2000 do właściwego stanu lub poprawienie przedmiotów ochrony. W tym m.in. wstrzymanie negatywnych działań oraz odtwarzanie siedlisk przyrodniczych zniszczonych lub zdegradowanych przez człowieka	art. 37 ustawy z dnia 16 kwietnia 2004 r. o ochronie przyrody	90

	gatunków			
13. (31)	Udostępnianie informacji o środowisku i jego ochronie oraz informacji publicznej	Kształtowanie postaw pro-środowiskowych, budowanie świadomości ekologicznej społeczeństwa oraz poczucia współodpowiedzialności za ochronę środowiska naturalnego. Wsparcie systemu ochrony przyrody oraz systemu ocen oddziaływania na środowisko.	Dział II ustawy z dnia 3 października 2008 r. o udostępnianiu informacji o środowisku i jego ochronie, udziale społeczeństwa w ochronie środowiska oraz o ocenach oddziaływania na środowisko Rozdział 2 i 2a ustawy z dnia 6 września 2001 r. o dostępie do informacji publicznej (Dz. U. z 2014 r. poz. 782, z późn. zm.)	80

#### 4.3 Kryteria oceny aspektów

Przyjęto następujące kryteria podczas identyfikacji aspektów środowiskowych:

- 1) wpływ na środowisko – waga następstwa:
  - niska (5 pkt)
  - umiarkowana (10 pkt)
  - wysoka (20 pkt)
- 2) częstotliwość wystąpienia:
  - niska (5 pkt)
  - umiarkowana (10 pkt)
  - wysoka (20 pkt)
- 3) kryterium formalno – prawne:
  - zarządzenia wewnętrzne (5 pkt)
  - opinie, uzgodnienia, publikacje (10 pkt)
  - decyzje (20 pkt)
- 4) znaczenie dla zainteresowanych stron – pracowników, społeczeństwa, opinii publicznej:
  - niskie (5 pkt)
  - umiarkowane (10 pkt)
  - wysokie (20 pkt)
- 5) ustawowe zadania RDOŚ:
  - nie (0 pkt)
  - tak (20 pkt)

Znaczenie	Suma punktów wszystkich kryteriów		Aspekt
	Bezpośrednie aspekty	Pośrednie aspekty	
Wysokie	60-80	80 - 100	Znaczący
Średnie/Niskie	0-59	0-79	Nieznaczący

Za znaczące uznane zostały te aspekty środowiskowe pośrednie, które uzyskały łącznie co najmniej 80 punktów.

W przypadku aspektów środowiskowych bezpośrednich, jako wartość graniczną, od której aspekt uznajemy za znaczący, przyjęto 60 punktów (z uwagi na fakt, iż kryterium „ustawowe zadania RDOŚ” będzie zawsze wynosić: 0). Żaden zidentyfikowany aspekt bezpośredni nie osiągnął tej wartości.

**Aspekty środowiskowe znaczące w RDOŚ to wyłącznie aspekty pośrednie.**

## 5. Cele i zadania środowiskowe

Cele i zadania środowiskowe są spójne z polityką środowiskową RDOŚ w Krakowie i odnoszą się do znaczących aspektów środowiskowych oraz wynikają z działalności statutowej RDOŚ w Krakowie. Realizowane w RDOŚ w Krakowie cele i zadania są spójne z budżetem zadaniowym, w którym wskazane są mierniki dla poszczególnych celów, ponadto oparte są one na planie działalności jednostki.

### Cele i zadania środowiskowe RDOŚ w Krakowie na 2015 rok

Lp.	Cele szczegółowe /znaczący aspekt pośredni/	Nazwa miernika /budżet zadaniowy/	Planowana wartość do osiągnięcia na koniec 2015 roku	Osiągnięta wartość na koniec 2015 r.	Zadania
1.	Zapewnienie właściwego stanu siedlisk przyrodniczych oraz gatunków stanowiących przedmiot ochrony na obszarach Natura 2000  Aspekty środowiskowe 5, 10 i 12	Liczba obszarów Natura 2000 posiadających obowiązujące plany zadań ochronnych lub plany ochrony w stosunku do łącznej liczby obszarów Natura 2000 w województwie małopolskim BZ 12.1.1.1	33 / 97	23 / 97  <u>Ustalony cel nie został osiągnięty uwagi na trudną i czasochłonną procedurę ustanawiania planów.</u>	1. Pozyskiwanie środków finansowych/realizacja projektów finansowanych ze źródeł zewnętrznych na/mających na celu wykonanie planów zadań ochronnych i planów ochrony, na realizację działań ochronnych i wykonanie tablic urzędowych. 2. Sporządzanie planów zadań ochronnych i planów ochrony dla obszarów Natura 2000. 3. Zlecenie wykonania działań ochronnych oraz oznakowania tablicami urzędowymi w ramach projektów finansowanych lub współfinansowanych ze środków zewnętrznych (Life+, NFOŚiGW, WFOŚiGW). 4. Upowszechnianie wiedzy w zakresie zasad funkcjonowania obszarów Natura 2000. 5. Gromadzenie informacji o działaniach ochronnych i edukacyjnych podejmowanych przez inne podmioty w odniesieniu do obszarów Natura 2000.
		Liczba obszarów Natura 2000, na których podjęto działania ochronne w stosunku do łącznej liczby obszarów Natura 2000 w województwie małopolskim	18 / 97	18 / 97  <u>Ustalony cel został osiągnięty.</u>	
		Liczba obszarów Natura 2000 oznakowanych tablicami urzędowymi w stosunku do łącznej liczby obszarów Natura 2000 w województwie małopolskim	41 / 97	32 / 97  <u>Ustalony cel nie został osiągnięty uwagi na przesunięcie wykonania części zadań na rok 2016</u>	
2.	Zapewnienie właściwego stanu ochrony pozostałych form ochrony przyrody, w tym właściwego stanu zachowania gatunków roślin, zwierząt i grzybów objętych ochroną prawną  Aspekty środowiskowe 4, 8, 10 i 11	Liczba rezerwatów przyrody, dla których opracowano dokumentację planów ochrony lub ustalono zadania ochronne w stosunku do łącznej liczby rezerwatów przyrody w województwie małopolskim BZ 12.1.1.4	25 / 85	25 / 85  <u>Ustalony cel został osiągnięty.</u>	1. Pozyskiwanie środków finansowych i realizacja projektów finansowanych ze źródeł zewnętrznych mających na celu wykonanie planów ochrony dla rezerwatów przyrody i wykonanie tablic urzędowych w rezerwach przyrody. 2. Sporządzanie planów ochrony dla rezerwatów przyrody i wydawanie zarządzeń w sprawie ustanowienia planów ochrony oraz w sprawie ustalenia zadań ochronnych dla rezerwatów przyrody. 3. Pozyskiwanie środków finansowych / realizacja projektów finansowanych ze źródeł zewnętrznych na/mających na celu wykonywanie zadań z zakresu czynnej ochrony gatunków roślin, zwierząt i grzybów objętych ochroną prawną.
		Liczba rezerwatów przyrody oznakowanych tablicami urzędowymi w stosunku do łącznej liczby rezerwatów przyrody w województwie małopolskim	85 / 85	85 / 85  <u>Ustalony cel został osiągnięty.</u>	
		Liczba projektów na rzecz ochrony przyrody zrealizowanych w stosunku do liczby projektów realizowanych w danym roku BZ 12.1.1.10	2 / 3	3 / 4  <u>Ustalony cel został osiągnięty. Różnica w wartościach miernika wynika z niewliczenia projektu, który miał się zakończyć w</u>	

Lp.	Cele szczegółowe /znaczący aspekt pośredni/	Nazwa miernika /budżet zadaniowy/	Planowana wartość do osiągnięcia na koniec 2015 roku	Osiągnięta wartość na koniec 2015 r.	Zadania
				2014 r., ale przedłużono jego realizację	
		Liczba szkód spowodowanych przez bobry oszacowanych w terminie 2 miesiące oraz liczba szkód nieoszacowanych, których termin oszacowania nie upłynął na koniec roku, w stosunku do szkód zakwalifikowanych do oszacowania w całym roku	70%	76% <u>Ustalony cel został osiągnięty.</u>	4. Szacowanie szkód wyrządzonych przez zwierzęta gatunków chronionych oraz regulowanie zobowiązań Skarbu Państwa wynikających z ochrony gatunkowej zwierząt.
		Liczba zrekompensowanych szkód spowodowanych przez żubry, wilki, rysie i bobry w stosunku do liczby oszacowanych szkód w całym roku BZ 12.1.1.7.W	360 / 360	536 / 529 <u>Ustalony cel został osiągnięty.</u>	
		Liczba rozstrzygnięć administracyjnych w stosunku do liczby wniosków złożonych przez osoby fizyczne i prawne w całym roku BZ 12.1.1.6	4 200 / 4 200	4 705 / 4 786 <u>Ustalony cel został osiągnięty.</u>	5. Prowadzenie postępowań mających na celu uzgodnienie dokumentów planistycznych dotyczących zagospodarowania przestrzennego w zakresie ochrony przyrody. 6. Prowadzenie postępowań mających na celu uzgodnienie uchwał rad gmin w sprawie ustanowienia lub likwidacji pomników przyrody, użytków ekologicznych, zespołów przyrodniczo – krajobrazowych, stanowisk dokumentacyjnych. 7. Prowadzenie postępowań mających na celu wydanie decyzji dotyczących działań mogących zmienić warunki wodne lub wodno - glebowe na obszarach form ochrony przyrody. 8. Prowadzenie postępowań mających na celu uzgodnienie decyzji o warunkach zabudowy i zagospodarowania przestrzennego w zakresie ochrony przyrody. 9. Prowadzenie postępowań mających na celu uzgodnienie zezwoleń na usunięcie drzew w obrębie pasa drogowego drogi publicznej. 10. Prowadzenie postępowań mających na celu wydanie decyzji zezwalających na odstępstwa od zakazów obowiązujących w stosunku do chronionych gatunków zwierząt, roślin i grzybów oraz decyzji o ustaleniu strefy ochrony. 11. Prowadzenie postępowań mających na celu uzgodnienie decyzji nakazujących usunięcie drzew i krzewów z wałów przeciwpowodziowych oraz terenów położonych w odległości mniejszej niż 3 m od stopy wałów od strony odpowietrznej, a także z obszarów bezpośredniego zagrożenia powodzią.

Lp.	Cele szczegółowe /znaczący aspekt pośredni/	Nazwa miernika /budżet zadaniowy/	Planowana wartość do osiągnięcia na koniec 2015 roku	Osiągnięta wartość na koniec 2015 r.	Zadania
3.	Zachowanie właściwego stanu środowiska w ramach systemu ocen oddziaływania na środowisko  Aspekty środowiskowe 1-3	Liczba zalatwionych w danym roku spraw dotyczących strategicznych ocen oddziaływania na środowisko i ocen oddziaływania przedsięwzięć w stosunku do liczby spraw rozpatrywanych w danym roku BZ 12.6.2.2	2 150 / 2 210	2 152 / 2 199  <u>Ustalony cel został osiągnięty.</u>	1. Prowadzenie postępowań w sprawie wydania decyzji o środowiskowych uwarunkowaniach oraz uzgodnień i opinii w ramach ocen oddziaływania przedsięwzięć na środowisko. 2. Prowadzenie postępowań w sprawie wydania opinii i uzgodnień w ramach strategicznych ocen oddziaływania na środowisko. 3. Prowadzenie postępowań w sprawie oceny wpływu działań i przedsięwzięć na obszary Natura 2000.
4.	Zapobieganie zagrożeniom w środowisku, usuwanie ich skutków oraz ustalanie warunków korzystania ze środowiska  Aspekty środowiskowe 6,7 i 9	Liczba działań podjętych w celu weryfikacji zgłoszeń o wystąpienia szkody w środowisku w terminie 1 miesiąca w stosunku do liczby zgłoszeń w całym roku	85%	93%  <u>Ustalony cel został osiągnięty.</u>	Prowadzenie postępowań mających na celu ustalenie wystąpienia szkody w środowisku lub zagrożenia wystąpienia szkody w środowisku.
		Liczba zalatwionych spraw związanych z przeciwdziałaniem zagrożeniom środowiska oraz usuwaniem ich skutków w całym roku BZ 12.6.2.1	120	105  <u>Ustalony cel nie został osiągnięty. Przyczyną niewykonania miernika była mniejsza niż założono liczba zgłoszeń i wniosków.</u>	1. Prowadzenie postępowań w sprawie uzgodnienia warunków prowadzenia remediacji historycznych zanieczyszczeń powierzchni ziemi 2. Prowadzenie postępowań w sprawie uzgodnienia działań naprawczych prowadzonych na skutek wystąpienia szkody w środowisku. 3. Prowadzenie postępowań mających na celu ustalenie wystąpienia szkody w środowisku lub zagrożenia wystąpienia szkody w środowisku. 4. Prowadzenie postępowań w sprawie wydania decyzji nakazujących usunięcie odpadów z terenów zamkniętych oraz z nieruchomości, którymi gmina włada, jako władający powierzchnią ziemi, a niebędących w posiadaniu innego podmiotu. 5. Prowadzenie postępowań w sprawie wydania uzgodnień projektów uchwał samorządu województwa w sprawie wyznaczenia aglomeracji. 6. Prowadzenie postępowań w sprawie ustalenia warunków korzystania ze środowiska na terenach zamkniętych – wydawanie pozwoleń na wprowadzanie gazów i pyłów do powietrza, na wytwarzanie odpadów oraz przyjmowanie zgłoszeń instalacji mogących negatywnie oddziaływać na środowisko, z których emisja nie wymaga pozwolenia.
5.	Zapewnienie społeczeństwu dostępu do informacji o środowisku  Aspekty środowiskowe 11 i 13	Liczba informacji udostępnionych w całym roku BZ 12.7.1.2	2 200	2 222  <u>Ustalony cel został osiągnięty.</u>	1. Prowadzenie publicznie dostępnych elektronicznych rejestrów i wykazów danych o środowisku. 2. Udostępnianie informacji o środowisku i jego ochronie na wniosek.
		Liczba informacji zamieszczonych w terminie 7 dni w publicznie dostępnych wykazach danych w stosunku do liczby otrzymanych kart informacyjnych	95%	98%  <u>Ustalony cel został osiągnięty.</u>	

Lp.	Cele szczegółowe /znaczący aspekt pośredni/	Nazwa miernika /budżet zadaniowy/	Planowana wartość do osiągnięcia na koniec 2015 roku	Osiągnięta wartość na koniec 2015 r.	Zadania
		Liczba spraw zakończonych w ustawowym terminie w stosunku do liczby wniosków złożonych w całym roku	90%	95,5%	
		Liczba przekazanych kart informacyjnych w terminie do 14 dni od otrzymania informacji o środowisku (wszczęcia postępowania wydania decyzji, postanowienia, raportu)	70%	87%	3. Przekazywanie danych niezbędnych do sporządzenia kart informacyjnych umożliwiających wyszukiwanie i udostępnianie dokumentów zawierających informacje o środowisku i jego ochronie.

### Cele i zadania środowiskowe RDOŚ w Krakowie na 2016 rok

Lp.	Cel	Mierniki określające stopień realizacji celu		Zadania
		Nazwa miernika	Planowana wartość do osiągnięcia na koniec 2016 roku	
1.	Zapewnienie właściwego stanu ochrony obszarów Natura 2000 i rezerwatów przyrody	Liczba obszarów Natura 2000 posiadających obowiązujące plany zadań ochronnych lub plany ochrony w stosunku do łącznej liczby obszarów Natura 2000 w województwie małopolskim BZ 12.2.1.1 <sup>1)</sup>	43/97	<ol style="list-style-type: none"> <li>Pozyskiwanie środków finansowych ze źródeł zewnętrznych na wykonanie planów zadań ochronnych i planów ochrony dla obszarów Natura 2000 oraz na realizację działań ochronnych.</li> <li>Realizacja projektów finansowanych ze źródeł zewnętrznych mających na celu wykonanie planów zadań ochronnych i planów ochrony dla obszarów Natura 2000 oraz wykonywanie działań ochronnych.</li> <li>Sporządzanie planów zadań ochronnych i planów ochrony dla obszarów Natura 2000.</li> <li>Upowszechnianie wiedzy w zakresie zasad funkcjonowania obszarów Natura 2000.</li> <li>Gromadzenie informacji o działaniach ochronnych i edukacyjnych podejmowanych przez inne podmioty w odniesieniu do obszarów Natura 2000.</li> <li>Organizacja spotkań informacyjno - konsultacyjnych dotyczących opracowywania planów zadań ochronnych dla obszarów Natura 2000</li> <li>Zlecenie wykonania tablic urzędowych oraz oznakowania tablicami obszarów Natura 2000.</li> <li>Ustanawianie zadań ochronnych dla rezerwatów przyrody.</li> <li>Sporządzanie planów ochrony dla rezerwatów przyrody.</li> <li>Zlecenie wykonania działań ochronnych na obszarze rezerwatów przyrody.</li> </ol>
		Liczba obszarów Natura 2000, na których podjęto działania ochronne w stosunku do łącznej liczby obszarów Natura 2000 w województwie małopolskim	28/97	
		Liczba obszarów Natura 2000, dla których wydano materiały informacyjne	12	
		Liczba spotkań konsultacyjno - informacyjnych dotyczących planowania zadań ochronnych dla obszarów Natura 2000	8	
		Liczba obszarów Natura 2000 oznakowanych tablicami urzędowymi w stosunku do łącznej liczby obszarów Natura 2000 w województwie małopolskim	48/97	
		Liczba rezerwatów przyrody, dla których opracowano dokumentację planów ochrony lub ustalono zadania ochronne w stosunku do łącznej liczby rezerwatów przyrody w województwie małopolskim	19/85	

<sup>1)</sup> Miernik wskazany w budżecie zadaniowym Regionalnej Dyrekcji Ochrony Środowiska w Krakowie na 2016 rok.

Lp.	Cel	Mierniki określające stopień realizacji celu		Zadania
		Nazwa miernika	Planowana wartość do osiągnięcia na koniec 2016 roku	
2.	Ochrona i kształtowanie wartości przyrodniczych i krajobrazowych, w szczególności ochrona pozostałych form ochrony przyrody	Liczba przedsięwzięć zrealizowanych w danym roku zmierzających do utrzymania, odtworzenia lub wzbogacenia zasobów przyrody <b>BZ 12.2.1</b>	<b>7</b>	<ol style="list-style-type: none"> <li>1. Pozyskiwanie środków finansowych ze źródeł zewnętrznych na wykonanie zadań z zakresu czynnej ochrony gatunków roślin, zwierząt i grzybów objętych ochroną prawną.</li> <li>2. Realizacja projektów finansowanych ze źródeł zewnętrznych mających na celu wykonanie zadań z zakresu czynnej ochrony gatunków roślin, zwierząt i grzybów objętych ochroną prawną.</li> </ol>
		Liczba szkód spowodowanych przez bobry oszacowanych w terminie 2 miesięcy oraz liczba szkód nieoszacowanych, których termin oszacowania nie upłynął na koniec roku, w stosunku do szkód zakwalifikowanych do oszacowania w całym roku	<b>72%</b>	
		Liczba zrekompensowanych szkód spowodowanych przez żubry, wilki, rysie i bobry w stosunku do liczby oszacowanych szkód w całym roku <b>BZ 12.2.1.3.W</b>	<b>50/360</b>	<ol style="list-style-type: none"> <li>5. Prowadzenie postępowań mających na celu wydanie decyzji dotyczących działań mogących zmienić warunki wodne lub wodno - glebowe na obszarach form ochrony przyrody.</li> <li>6. Prowadzenie postępowań mających na celu wydanie decyzji zezwalających na odstępstwa od zakazów obowiązujących w stosunku do chronionych gatunków zwierząt, roślin i grzybów.</li> <li>7. Prowadzenie postępowań mających na celu wydanie decyzji o ustaleniu strefy ochrony ostoi oraz stanowisk roślin i grzybów objętych ochroną gatunkową oraz strefy ochrony ostoi, miejsc rozrodu i regularnego przebywania zwierząt objętych ochroną gatunkową.</li> <li>8. Prowadzenie postępowań mających na celu uzgodnienie uchwał rad gmin w sprawie ustanowienia lub likwidacji pomników przyrody, użytków ekologicznych, zespołów przyrodniczo - krajobrazowych, stanowisk dokumentacyjnych.</li> <li>9. Prowadzenie postępowań mających na celu uzgodnienie dokumentów planistycznych dotyczących zagospodarowania przestrzennego w zakresie ochrony przyrody.</li> <li>10. Prowadzenie postępowań mających na celu uzgodnienie decyzji o warunkach zabudowy i zagospodarowania przestrzennego w zakresie ochrony przyrody.</li> <li>11. Prowadzenie postępowań mających na celu uzgodnienie zezwoleń na usunięcie drzew w obrębie pasa drogowego drogi publicznej.</li> </ol>
		Liczba rozstrzygnięć administracyjnych w stosunku do liczby wniosków złożonych przez osoby fizyczne i prawne w całym roku <b>BZ 12.2.1.2</b>	<b>4200/4200</b>	

Lp.	Cel	Mierniki określające stopień realizacji celu		Zadania
		Nazwa miernika	Planowana wartość do osiągnięcia na koniec 2016 roku	
				12. Prowadzenie postępowań mających na celu uzgodnienie decyzji nakazujących usunięcie drzew i krzewów z wałów przeciwpowodziowych oraz terenów położonych w odległości mniejszej niż 3 m od stopy wałów od strony odpowietrznej, a także z obszarów bezpośredniego zagrożenia powodzią.
3.	Zachowanie właściwego stanu środowiska w ramach systemu ocen oddziaływania na środowisko	Liczba spraw załatwionych w roku w stosunku do liczby spraw rozpatrywanych w roku  BZ 12.1.4.2	1900/2000	<ol style="list-style-type: none"> <li>1. Prowadzenie postępowań w sprawie wydania decyzji o środowiskowych uwarunkowaniach.</li> <li>2. Prowadzenie postępowań w sprawie uzgodnienia warunków realizacji przedsięwzięcia w ramach ocen oddziaływania przedsięwzięć na środowisko.</li> <li>3. Prowadzenie postępowań w sprawie wydania opinii o obowiązku lub braku potrzeby przeprowadzenia oceny oddziaływania przedsięwzięć na środowisko.</li> <li>4. Prowadzenie postępowań w sprawie wydania opinii i uzgodnień w ramach strategicznych ocen oddziaływania na środowisko</li> <li>5. Prowadzenie postępowań w sprawie oceny wpływu działań i przedsięwzięć na obszary Natura 2000.</li> </ol>
4.	Zapobieganie zagrożeniom w środowisku, usuwanie ich skutków oraz ustalenie warunków korzystania ze środowiska	Liczba spraw, w których podjęto działania w celu weryfikacji zgłoszeń o wystąpieniu szkody w środowisku w terminie 1 miesiąca w stosunku do liczby zgłoszeń w całym roku	90%	Prowadzenie postępowań mających na celu ustalenie wystąpienia szkody w środowisku lub zagrożenia wystąpienia szkody w środowisku. <sup>2)</sup>
		Liczba załatwionych w całym roku spraw związanych z przeciwdziałaniem zagrożeniom środowiska oraz usuwaniem ich skutków  BZ 12.1.4.1	130	<ol style="list-style-type: none"> <li>1. Prowadzenie postępowań mających na celu ustalenie wystąpienia szkody w środowisku lub zagrożenia wystąpienia szkody w środowisku.</li> <li>2. Prowadzenie postępowań w sprawie uzgodnienia warunków prowadzenia remediacji historycznych zanieczyszczeń powierzchni ziemi.</li> <li>3. Prowadzenie postępowań w sprawie uzgodnienia działań naprawczych prowadzonych na skutek wystąpienia szkody w środowisku.</li> <li>4. Prowadzenie postępowań w sprawie wydania uzgodnień projektów uchwał samorządu województwa w sprawie wyznaczenia aglomeracji.</li> <li>5. Prowadzenie postępowań w sprawie wydania deklaracji o zgodności inwestycji z Ramową Dyrektywą Wodną (zawierającej oświadczenie, że projekt inwestycji z zakresu gospodarki wodnej nie pogarsza stanu jednolitej części wód ani nie uniemożliwia osiągnięcia dobrego stanu wód/potencjału).</li> <li>6. Prowadzenie postępowań w sprawie wydania decyzji nakazujących usunięcie odpadów z terenów zamkniętych oraz z nieruchomości, którymi gmina włada jako władający powierzchnią ziemi, a niebędących w posiadaniu innego podmiotu.</li> </ol>

<sup>2)</sup> Do tego zadania ustalone są dwa mierniki.



Lp.	Cel	Mierniki określające stopień realizacji celu		Zadania
		Nazwa miernika	Planowana wartość do osiągnięcia na koniec 2016 roku	
				7. Prowadzenie postępowań w sprawie ustalenia warunków korzystania ze środowiska na terenach zamkniętych – wydawanie pozwoleń na wprowadzanie gazów i pyłów do powietrza, na wytwarzanie odpadów oraz przyjmowanie zgłoszeń instalacji mogących negatywnie oddziaływać na środowisko, z których emisja nie wymaga pozwolenia.
5.	Zapewnienie społeczeństwu dostępu do informacji o środowisku	Liczba informacji udostępnionych w całym roku BZ 12.1.1.3	2200	1. Prowadzenie publicznie dostępnych elektronicznych rejestrów i wykazów danych o środowisku. 2. Udostępnianie informacji o środowisku i jego ochronie na wniosek.
		Liczba informacji zamieszczonych w terminie 7 dni w publicznie dostępnych wykazach danych w stosunku do liczby otrzymanych kart informacyjnych	95%	
		Liczba spraw zakończonych w ustawowym terminie w stosunku do liczby wniosków złożonych w całym roku	95%	3. Przekazywanie danych niezbędnych do sporządzenia kart informacyjnych umożliwiających wyszukiwanie i udostępnianie dokumentów zawierających informacje o środowisku i jego ochronie.
		Liczba przekazanych kart informacyjnych <sup>3)</sup> w terminie do 14 dni od otrzymania informacji o środowisku (wszczęcia postępowania <sup>4)</sup> , wydania decyzji, postanowienia, raportu)	80%	

## 6. Efekty działalności środowiskowej

RDOŚ w Krakowie podejmuje działania zmierzające do najbardziej efektywnego zarządzania aspektami środowiskowymi pośrednimi, jak i bezpośrednimi.

Efekty działalności środowiskowej związane z aspektami środowiskowymi pośrednimi:

Bardzo ważne w działalności RDOŚ w Krakowie jest zachowanie różnorodności biologicznej. W to zadanie wpisuje się między innymi realizacja zadań związanych z ustanowieniem planów zadań ochronnych dla obszarów Natura 2000 (PZO), które należy zaliczyć do jednego z najbardziej znaczących efektów naszej działalności środowiskowej w ostatnim czasie. Złożyła się na to skala przedsięwzięcia, duża liczba obszarów, na których ustanowiono PZO, duża liczba podmiotów zaangażowanych w realizację tego zadania (RDOŚ w Krakowie, RDOŚ w Katowicach, Małopolski Urząd Wojewódzki w Krakowie oraz Śląski Urząd Wojewódzki w Katowicach, władze samorządowe z obszarów objętych PZO, właściciele nieruchomości z terenów objętych PZO, właściciele terenowo nadleśnictwa).

<sup>3)</sup> Sporządzonych według wzoru określonego w rozporządzeniu Ministra Środowiska z dnia 22 września 2010 r. w sprawie wzoru oraz zawartości i układu publicznie dostępnego wykazu danych o dokumentach zawierających informacje o środowisku i jego ochronie (Dz. U. Nr 186, poz. 1249).

<sup>4)</sup> W przypadku gdy wniosek jest kompletny – w dniu złożenia wniosku lub w dniu złożenia uzupełnionego wniosku

Bardzo ważny jest fakt, że tworzenie PZO odbywa się przy współpracy i szerokim dialogu z przedstawicielami społeczności zamieszkujących chronione obszary.

Działania związane z ustanawianiem PZO dla kolejnych obszarów będą kontynuowane. PZO powinien być skutecznym narzędziem do zarządzania ochroną przyrody na obszarze Natura 2000.

**Plany zadań ochronnych dla obszarów Natura 2000 ustanowione przez RDOŚ  
w Krakowie w 2014 r. i 2015 r.**

	<b>Kod obszaru i jego nazwa</b>	<b>Data ustanowienia</b>	<b>Data wejścia w życie</b>	<b>Publikator urzędowy</b>
1	PLH120039 Krynica	17.03.2014	03.04.2014	Dz. Urz. Woj. Małop. poz. 1714
2	PLH120020 Ostoje Nietoperzy okolic Bukowca	25.04.2014	12.05.2014	Dz. Urz. Woj. Małop. poz. 2465
3	PLH120078 Uroczysko Łopień	25.04.2014	13.05.2014	Dz. Urz. Woj. Małop. poz. 2476
4	PLH120017 Wały	25.04.2014	13.05.2014	Dz. Urz. Woj. Małop. poz. 2477
5	PLH120007 Kalina-Lisinieć	27.05.2014	13.06.2014	Dz. Urz. Woj. Małop. poz. 2988
6	PLH120014 Pustynia Będowska	31.07.2014	19.08.2014	Dz. Urz. Woj. Małop. poz. 4258; Dz. Urz. Woj. Śląsk. poz. 4210
7	PLH120080 Torfowisko Wielkie Błoto	31.07.2014	20.08.2014	Dz. Urz. Woj. Małop. poz. 4286
8	PLH120033 Bednarka	05.08.2014	26.08.2014	Dz. Urz. Woj. Małop. poz. 4389; Dz. Urz. Woj. Podkarp. poz. 2231
9	PLB120002 Puszcza Niepołomicka	08.08.2014	26.08.2014	Dz. Urz. Woj. Małop. poz. 4390
10	PLH120002 Czarna Orawa	12.08.2014	28.08.2014	Dz. Urz. Woj. Małop. poz. 4507
11	PLH120034 Czarna	20.08.2014	17.09.2014	Dz. Urz. Woj. Małop. poz. 4770
12	PLB120009 Stawy w Brzeszczach	29.08.2014	17.09.2014	Dz. Urz. Woj. Małop. poz. 4786; Dz. Urz. Woj. Śląsk. poz. 4431
13	PLH120085 Dolny Dunajec	04.09.2014	23.09.2014	Dz. Urz. Woj. Małop. poz. 4920
14	PLB120004 Dolina Dolnej Soły	04.09.2014	23.09.2014	Dz. Urz. Woj. Małop. poz. 4921; Dz. Urz. Woj. Śląsk. poz. 4527
15	PLB120005 Dolina Dolnej Skawy	18.09.2014	07.10.2014	Dz. Urz. Woj. Małop. Poz. 5154
16	PLH120024 Dolina Białki	07.11.2014	27.11.2014	Dz. Urz. Woj. Małop. poz. 6305
17	PLH120068 Jadowniki Mokre	13.11.2014	03.12.2014	Dz. Urz. Woj. Małop. poz. 6515
18	PLB120006 Pasma Policy	12.12.2014	30.12.2014	Dz. Urz. Woj. Małop. poz. 7150
19	PLH120037 Podkowce w Szczawnicy	12.12.2014	30.12.2014	Dz. Urz. Woj. Małop. poz. 7151
20	PLH120025 Małe Pieniny	12.01.2015	29.01.2015	Dz. Urz. Woj. Małop. poz. 230
21	PLH120012 Na Policy	12.01.2015	29.01.2015	Dz. Urz. Woj. Małop. poz. 231

22	PLH120083	Dolna Soła	16.01.2015	04.02.2015	Dz. Urz. Woj. Małop. poz. 325; Dz. Urz. Woj. Śląsk. poz. 307
23	PLH120087	Łososina	25.05.2015	10.06.2015	Dz. Urz. Woj. Małop. poz. 3241
24	PLH120006	Jaroszowiec	27.05.2015	12.06.2015	Dz. Urz. Woj. Małop. poz. 3289

Ze względu na fakt, że różnorodność biologiczna ma dla nas bardzo ważne znaczenie ustaliliśmy wskaźniki dla dwóch wybranych obszarów naszej działalności. Przedstawiamy je poniżej:

- 1) wskaźnik dla liczby rezerwatów posiadających ustanowione plany ochrony i zadania ochronne w stosunku do łącznej liczby rezerwatów przyrody w województwie małopolskim:

Rok	2013	2014	2015
Liczba A	29	25	17
Liczba B	85	85	85
Liczba R	0,34	0,29	0,21

Liczba A – liczba rezerwatów przyrody w województwie małopolskim posiadających ustanowione zadania ochronne

Liczba B – liczba rezerwatów przyrody w województwie małopolskim

Liczba R = A/B

**KOMENTARZ:** Wskaźnik maleje gdyż zadania ochronne dla części rezerwatów straciły ważność.

- 2) wskaźnik dla liczby obszarów Natura 2000 w województwie małopolskim posiadających ustanowione plany zadań ochronnych w stosunku do łącznej liczby obszarów Natura 2000 w województwie małopolskim.

Rok	2013	2014	2015
Liczba A	0	19	24
Liczba B	97	97	97
Liczba R	0	0,20	0,24

Liczba A – liczba obszarów Natura 2000 w województwie małopolskim posiadających ustanowione plany zadań ochronnych

Liczba B – liczba obszarów Natura 2000 w województwie małopolskim obszarów Natura 2000 w województwie małopolskim posiadających ustanowione plany zadań ochronnych systematycznie rośnie, w roku 2015 liczba ta nie wzrosła jednak tak znacznie jak to miało miejsce w roku 2014.

Liczba R = A/B

**KOMENTARZ:** Projekt zakończył się w ramach poprzedniego okresu programowania 2007-2013.

**Efekty działalności środowiskowej związane z aspektami środowiskowymi bezpośrednimi:**

Główne wskaźniki podane w rozporządzeniu EMAS odnoszą się do bezpośrednich aspektów środowiskowych. W RDOŚ w Krakowie bezpośrednie aspekty nie zostały uznane za znaczące, mają one charakter administracyjno - biurowy. W obszarach:

- efektywność energetyczna,
- woda

RDOŚ w Krakowie nie opracowała wskaźników środowiskowych, ponieważ nie ma technicznych możliwości pomiaru faktycznego zużycia. Rozliczenie zużycia energii elektrycznej oraz wody odbywa się na zasadzie refakturowania kosztów zużycia w przeliczeniu na powierzchnię zajmowaną przez pracowników RDOŚ w Krakowie lub liczbę osób.

Główny wskaźnik w obszarze różnorodność biologiczna, ze względu na statutową działalność RDOŚ w Krakowie w zakresie czynnej ochrony przyrody, został opisany powyżej w części „Efekty działalności środowiskowej związane z aspektami środowiskowymi pośrednimi”.

Poniżej podajemy główne wskaźniki dla oddziaływań RDOŚ w Krakowie o charakterze bezpośrednim, z których przedkładane są okresowe sprawozdania do właściwych podmiotów.

RDOŚ w Krakowie przesyła co roku do Urzędu Marszałkowskiego Województwa Małopolskiego zbiorcze zestawienie danych o rodzajach i ilościach odpadów, o sposobie gospodarowania nimi oraz o instalacjach i urządzeniach służących do odzysku lub unieszkodliwienia odpadów.

#### Zbiorcze informacje przekazywane do organów właściwych w zakresie ilości przekazanych odpadów w latach 2013-2015

Ilość przekazanych odpadów	2013	2014	2015
08 03 18 odpadowy toner drukarski inny niż wymieniony w 08 03 17	0,02400 [Mg]	0,296 [Mg]	0,042 [Mg]
16 02 13 zużyte urządzenia zawierające niebezpieczne elementy (1) inne niż wymienione w 16 02 09 do 16 02 12	-	0,017 [Mg]	0,002 [Mg]
16 02 14 zużyte urządzenia inne niż wymienione w 16 02 09 do 16 02 13 Odpad inny niż niebezpieczny	-	0,207 [Mg]	0,547 [Mg]
16 02 16 niesegregowane tusze, tonery bezmodułowe	0,0048 [Mg]	0,009 [Mg]	0,029 [Mg]
20 03 07 odpady wielkogabarytowe	-	0,16 [Mg]	0,24 [Mg]

Wskaźnik	Jedn	Ilość przekazanych odpadów Liczba A			Liczba pracowników Liczba B			R = A/B		
		2013	2014	2015	2013	2014	2015	2013	2014	2015
08 03 18 odpadowy toner drukarski inny niż wymieniony w 08 03 17	Mg	0,0240	0,296	0,042	79	80	79	0,0003	0,0037	0,00053
16 02 13 zużyte urządzenia zawierające niebezpieczne elementy (1) inne niż wymienione w 16 02 09 do 16 02 12		-	0,017	0,002	79	80	79	-	0,0002	0,000025
16 02 14 zużyte urządzenia inne niż wymienione w 16 02 09 do 16 02 13 Odpad inny niż niebezpieczny		-	0,207	0,547	79	80	79	-	0,002	0,0069
16 02 16 niesegregowane		0,0048	0,009	0,029	79	80	79	0,00006	0,0001	0,00036

tusze, tonery bezmodułowe										
20 03 07 odpady wielkogabarytowe	-	0,16	0,24	79	80	79	-	0,002	0,0030	

**KOMENTARZ:** W przypadku niektórych odpadów ich masa zmalała z uwagi na wycofywanie części starszych urządzeń drukujących

Ponadto RDOŚ w Krakowie przesyła do Urzędu Marszałkowskiego Województwa Małopolskiego oraz do Wojewódzkiego Inspektoratu Ochrony Środowiska w Krakowie sprawozdanie dotyczące korzystania ze środowiska zgodnie z:

- 1) ustawą z dnia 27 kwietnia 2001 r. Prawo ochrony środowiska,
- 2) ustawą z dnia 14 grudnia 2012 r. o odpadach,
- 3) rozporządzeniem Ministra Środowiska z dnia 9 grudnia 2014 r. w sprawie katalogu odpadów,
- 4) ustawą z dnia 29 sierpnia 1997 r. Ordynacja podatkowa.

**Zbiorcze informacje przekazywane do organów właściwych w zakresie emisji gazów z pojazdów służbowych oraz kotłów w latach 2013-2015**

Emisja gazów z pojazdów	2013	2014	2015
Silniki w samochodach osobowych zarejestrowanych po raz pierwszy w okresie 01.01.1997 r. – 31.12.2000 r. lub z dokumentem potwierdzającym spełnienie wymagań EURO 2	0,929813 [Mg]	0,985222 [Mg]	0,463253 [Mg]
Silniki w samochodach osobowych zarejestrowanych po raz pierwszy w okresie 01.01.2001 r. – 31.12.2005 r. lub z dokumentem potwierdzającym spełnienie wymagań EURO 3	0,765434 [Mg]	0,724400 [Mg]	0 [Mg]
Silniki w samochodach osobowych zarejestrowanych po raz pierwszy po dniu 31.12.2005 r. lub z dokumentem potwierdzającym spełnienie wymagań EURO 4	2,034181 [Mg]	1,041983 [Mg]	1,246211 [Mg]
Silniki w samochodach osobowych z dokumentem potwierdzającym spełnienie wymagań EURO 5	-	2,576989 [Mg]	4,412658 [Mg]
Kotły o nominalnej mocy cieplnej do 5MW opalane paliwem gazowym		-	4511 m <sup>3</sup>

Wskaźnik	Jedn	Emisja gazów z pojazdów Liczba A			Liczba pracowników Liczba B			R = A/B		
		2013	2014	2015	2013	2014	2015	2013	2014	2015
Silniki w samochodach osobowych z dokumentem potwierdzającym spełnienie wymagań EURO 5	Mg	-	2,576989	4,412658	79	80	79	-	0,0322	0,0558
Silniki w samochodach osobowych zarejestrowanych po raz pierwszy po dniu 31.12.2005 r. lub z dokumentem potwierdzającym spełnienie wymagań EURO 4		2,034181	1,041983	1,246211	79	80	79	0,0257	0,0130	0,0157
Silniki w samochodach osobowych zarejestrowanych po raz pierwszy w okresie 01.01.2001 r. – 31.12.2005 r. lub z dokumentem potwierdzającym spełnienie wymagań EURO 3		0,765434	0,724400	0	79	80	79	0,0098	0,0090	0
Silniki w samochodach osobowych zarejestrowanych po raz pierwszy w okresie 01.01.1997 r. – 31.12.2000 r. lub z dokumentem potwierdzającym spełnienie wymagań EURO 2		0,929813	0,985222	0,463253	79	80	79	0,0118	0,0123	0,0058
Kotły o nominalnej mocy cieplnej do 5MW opalane paliwem gazowym	m <sup>3</sup>	-	-	4511m <sup>3</sup>	-	-	79	-	-	57,101

**KOMENTARZ:** Zmiany w zakresie emisji gazów z pojazdów wynikają z wycofania ze stanu RDOŚ w roku 2014 Samochodu Daewoo Lanos oraz zakupu nowych pojazdów: Dacia Duster w roku 2014 oraz Skoda Octavia w roku 2015.

## **7. Komunikacja zewnętrzna i wewnętrzna**

Komunikacja zewnętrzna i wewnętrzna w RDOŚ w Krakowie jest realizowana na kilka sposobów:

- 1) dysponujemy stroną internetową ([krakow.rdos.gov.pl](http://krakow.rdos.gov.pl)) oraz stroną Biuletynu Informacji Publicznej ([bip.krakow.rdos.gov.pl](http://bip.krakow.rdos.gov.pl)),
- 2) dysponujemy łącznością telefoniczną,
- 3) dysponujemy łączkami internetowymi,
- 4) mamy możliwość udostępniania dokumentów i plików między pracownikami poprzez umieszczanie ich na serwerze RDOŚ we wspólnym folderze oraz dla klientów zewnętrznych poprzez stronę BIP,
- 5) dysponujemy systemem Geoportal, służącym gromadzeniu i udostępnianiu danych przestrzennych, takich jak np. wojewódzki rejestr form ochrony przyrody oraz inne informacje przyrodnicze pozyskane z innych jednostek,
- 6) zamieszczamy dane w systemie Ekoportal – publicznie dostępnym wykazie danych o środowisku i jego ochronie, w postaci kart informacyjnych, obwieszczeń;
- 7) organizujemy spotkania wewnętrzne i z udziałem podmiotów zewnętrznych, w tym pracowników innych urzędów administracji, np. w roku 2014 zorganizowano szkolenie dotyczące problematyki występowania dziko żyjących gatunków zwierząt chronionych i łownych w terenach zabudowanych oraz wynikających z tego sytuacji konfliktowych. Szkolenie było skierowane do przedstawicieli Policji, Straży Miejskiej, Państwowej Straży Pożarnej, Polskiego Związku Łowieckiego, nadleśnictw, lekarzy weterynarii, pracowników urzędów miast i gmin. W 2014 r. w siedzibie RDOŚ odbyło się także spotkanie z Małopolskim Wojewódzkim Inspektorem Nadzoru Budowlanego w Krakowie oraz z przedstawicielami powiatowych inspektoratów nadzoru budowlanego z terenu województwa małopolskiego, dotyczące funkcjonowania obszarowych form ochrony przyrody na terenie województwa, ze szczególnym uwzględnieniem zakazów obowiązujących na tych terenach.

### **Komunikacja z klientami zewnętrznymi (społeczeństwem)**

RDOŚ w Krakowie za kluczową sprawę uznaje utrzymanie kontaktu ze społeczeństwem. Dlatego też wykorzystuje między innymi stronę internetową do prezentacji jej zadań, organizacji, realizowanych projektów, prowadzonych procedur zamówień publicznych, możliwości zatrudnienia, udostępniania informacji o środowisku, prowadzonych procedur administracyjnych, itd. Prowadzona jest również dodatkowa strona internetowa dotycząca realizowanego przez RDOŚ w Krakowie projektu LIFE12 NAT/PL/000053 „Ochrona siedlisk kserotermicznych w obszarach Natura 2000 na Wyżynie Miechowskiej”. Przedstawiciele RDOŚ w Krakowie uczestniczą w różnego rodzaju imprezach regionalnych (dni gminy, pikniki ekologiczne, lokalne święta, festiwale ekologiczne), promując idee ochrony środowiska na terenie województwa małopolskiego. Pracownicy prowadzą zajęcia aktywizujące dla dzieci, młodzieży i dorosłych (np. dla przedszkolaków, uczniów, nauczycieli, słuchaczy Uniwersytetów Trzeciego Wieku) w zakresie edukacji ekologicznej na temat obszarów chronionych, gatunków roślin i zwierząt objętych ochroną, zachowania i postaw proekologicznych. Organizowano również konkursy fotograficzne dotyczące tematyki przyrodniczej, które przyczyniały się do uwrażliwienia społeczeństwa na piękno przyrody. Ponadto w ramach opracowywania planów zadań ochronnych dla obszarów Natura 2000 prowadzone są liczne spotkania konsultacyjne dla społeczności

lokalnych, w ramach których wyjaśniane są kwestie związane z funkcjonowaniem sieci Natura 2000.

W ramach naszej działalności wydawane są publikacje popularyzujące ochronę środowiska, które trafiają do szerokiego grona odbiorców. Ponadto wydawane są liczne materiały promocyjne, służące propagowaniu idei ochrony przyrody.

### Komunikacja wewnętrzna

Obieg dokumentów w RDOŚ w Krakowie jest oparty na zasadach określonych w Instrukcji kancelaryjnej Generalnej Dyrekcji Ochrony Środowiska i regionalnych dyrekcji ochrony środowiska. Na razie odbywa się w drodze papierowej. Podjęto jednak działania zmierzające do wdrożenia elektronicznego systemu obiegu dokumentów przy wsparciu Małopolskiego Urzędu Wojewódzkiego w Krakowie.

Z reguły raz w tygodniu odbywają się narady kierownictwa RDOŚ w Krakowie, podczas których omawiane są najbardziej istotne sprawy jednostki.

Wszystkie zarządzenia Regionalnego Dyrektora Ochrony Środowiska w Krakowie są, w miarę potrzeby, na bieżąco zmieniane, tak by odpowiadały zmianom w przepisach prawa. Wszystkie zarządzenia są rozsyłane do pracowników drogą elektroniczną i umieszczane na serwerze RDOŚ w Krakowie we wspólnym folderze.

W RDOŚ w Krakowie prowadzony jest stały nadzór nad dokumentacją.

## **8. Wymagania prawne dotyczące aspektów środowiskowych**

RDOŚ w Krakowie przesyła co roku do Urzędu Marszałkowskiego Województwa Małopolskiego zbiorcze zestawienie danych o rodzajach i ilościach odpadów, o sposobie gospodarowania nimi oraz o instalacjach i urządzeniach służących do odzysku lub unieszkodliwienia odpadów zgodnie z rozporządzeniem Ministra Środowiska z dnia 8 grudnia 2010 r. w sprawie zakresu informacji oraz wzorów formularzy służących do sporządzania i przekazywania zbiorczych danych o odpadach (Dz.U. z 2010 r. Nr 249, poz.1674).

RDOŚ w Krakowie przekazuje systematycznie wymagane przepisami prawa informacje do Urzędu Marszałkowskiego Województwa Małopolskiego dotyczące zakresu i opłat za korzystanie ze środowiska (emisje gazów). RDOŚ w Krakowie jest zwolniona z wnoszenia opłat z uwagi na nieprzekraczanie standardów emisyjnych. Na działalność RDOŚ w Krakowie nie są wymagane pozwolenia emisyjne.

W RDOŚ w Krakowie prowadzony jest rejestr aktów normatywnych wydanych przez Regionalnego Dyrektora Ochrony Środowiska w Krakowie, w tym zarządzeń wewnętrznych dotyczących spraw organizacyjnych, kadrowych i majątkowych jednostki, prowadzony jest zbiór aktów prawa miejscowego m. in. ustanawiających plany zadań ochronnych dla obszarów Natura 2000, zbiór wydanych przez Dyrektora upoważnień dla pracowników do podejmowania w jego imieniu czynności i wykonywania zadań oraz zbiór zawartych umów i porozumień. W RDOŚ w Krakowie prowadzony jest również na bieżąco wykaz dokumentów, w oparciu o które funkcjonuje w RDOŚ system kontroli zarządczej, zawierający dane o aktach prawnych powszechnie obowiązujących oraz aktach kierownictwa wewnętrznego, które zawierają przepisy dotyczące lub regulujące działalność RDOŚ w Krakowie.

Każdy pracownik RDOŚ ma dostęp do ww. dokumentów.

Co roku (od 2012 r.) odbywa się przegląd zarządzania, w trakcie którego ocenia się stan realizacji przyjętych celów między innymi z uwzględnieniem mierników ustalonych w budżecie zadaniowym. Okresowo przeprowadzany jest monitoring i ocena skuteczności systemu zarządzania ryzykiem. Dokonana ocena służy podjęciu działań naprawczych, o ile zachodzi taka konieczność.

Naczelnik Wydziału  
*Siemieniec*  
mgr Marek Siemieniec

Regionalny  
Dyrektor Ochrony Środowiska  
w Krakowie

*mgr Rafał Kostecki*

## 9. Oświadczenie weryfikatora



### OŚWIADCZENIE WERYFIKATORA ŚRODOWISKOWEGO W SPRAWIE CZYNNOŚCI WERYFIKACYJNYCH I WALIDACYJNYCH

Biuro Certyfikacji Systemów Zarządzania Polskiego Rejestru Statków S.A. o numerze rejestracji weryfikatora środowiskowego EMAS nr PL-V-0006 akredytowane w odniesieniu do zakresu 84 (kod NACE) oświadcza, że przeprowadziło weryfikację, czy cała organizacja, o której mowa w deklaracji środowiskowej organizacji:

Regionalna Dyrekcja Ochrony Środowiska w Krakowie  
Adres: Plac na Stawach 3, 30-107 Kraków

nr rejestracji EMAS: jeszcze nie zarejestrowana

Spełnia wszystkie wymogi Rozporządzenia Parlamentu Europejskiego i Rady (WE) nr 1221/2009 z dnia 25 listopada 2009 r. dotyczące dobrowolnego udziału organizacji w systemie ekzarządzania i audytu we Wspólnocie (EMAS).

Podpisując niniejszą deklarację oświadczamy, że:

- weryfikacja i walidacja zostały przeprowadzone w pełnej zgodności z wymogami rozporządzenia (WE) nr 1221/2009,
- wyniki weryfikacji i walidacji potwierdzają, że nie ma dowodów na brak zgodności z mającymi zastosowanie wymaganiami prawnymi dotyczącymi środowiska,
- dane i informacje zawarte w deklaracji środowiskowej odnoszące się do działalności organizacji dają rzetelny, wiarygodny i prawdziwy obraz całej działalności organizacji w zakresie podanym w deklaracji środowiskowej.

Niniejszy dokument nie jest równoważny z rejestracją w EMAS. Rejestracja w EMAS może być dokonana wyłącznie przez organ właściwy na mocy rozporządzenia (WE) nr 1221/2009. Niniejszego dokumentu nie należy wykorzystywać jako oddzielnej informacji udostępnianej do wiadomości publicznej.

Data wydania oświadczenia: 08.09.2015

Miejsce wydania oświadczenia: Gdańsk



*Papiński*  
Łukasz Papiński  
Dyrektor Pionu Certyfikacji PRS S.A.



Projekt *Procesy, cele, kompetencje* – zintegrowane zarządzanie w urzędzie jest współfinansowany za środków Unii Europejskiej w ramach Europejskiego Funduszu Społecznego